



**KEMENTERIAN PERHUBUNGAN  
DIREKTORAT JENDERAL PERHUBUNGAN DARAT  
BALAI PENGELOLA TRANSPORTASI DARAT KELAS II SUMATERA BARAT**

# ***DATA KEPEGAWAIAN 2023 BPTD KELAS II SUMATERA BARAT***

**BPTD KELAS II SUMATERA BARAT**

(0751) 4857455

081770000151

***Jl. Anak Air Kel. Batipuh Panjang Kec. Koto Tangah  
PADANG 25173***



bptdkelas2sumbar



bptd sumbar



bptdsumbar



bptd sumbar official



<https://hubdat.dephub.go.id/id/bptd/sumbar>

## Komposisi Pegawai

Salah satu penentu capaian kinerja adalah sumber daya manusia (SDM) yang berada di unit organisasi. Berdasarkan posisi sampai dengan 31 Desember 2023, jumlah SDM yang dimiliki BPTD Kelas II Sumatera Barat adalah sebanyak 364 (tiga ratus enam puluh empat) orang dengan komposisi 155 orang Pegawai Negeri Sipil (PNS), 3 orang Pegawai Pemerintah dengan Perjanjian Kontrak (P3K) dan 189 orang Pegawai Pemerintah Non Pegawai Negeri (PPNPN).

### 1. Pegawai Berdasarkan Unit Kerja

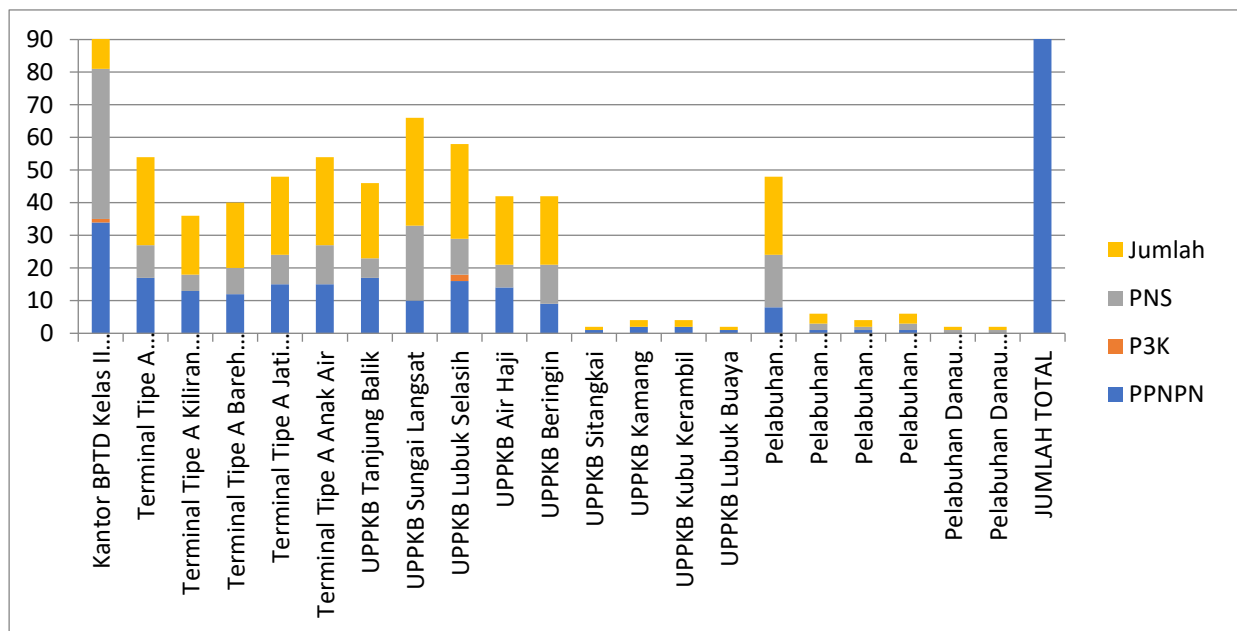
Tabel 1. Pegawai berdasarkan unit kerja

No	Unit Kerja	Jumlah PPNPN (orang)	Jumlah P3K (orang)	Jumlah PNS (orang)	Jumlah Total (Orang)
1.	Kantor BPTD Kelas II Sumbar	34	1	46	78
2.	Terminal Tipe A Simpang Aur	17	-	10	27
3.	Terminal Tipe A Kiliran Jao	13	-	5	18
4.	Terminal Tipe A Bareh Solok	12	-	8	20
5.	Terminal Tipe A Jati Pariaman	15	-	9	24
6.	Terminal Tipe A Anak Air	15	-	12	27
7.	UPPKB Tanjung Balik	17	-	6	23
8.	UPPKB Sungai Langsat	10	-	23	33
9.	UPPKB Lubuk Selasih	16	2	11	29
10.	UPPKB Air Haji	14	-	7	21
11.	UPPKB Beringin	9	-	12	21
12.	UPPKB Sitangkai	1	-	-	1
13.	UPPKB Kamang	2	-	-	2
14.	UPPKB Kubu Kerambil	2	-	-	2
15.	UPPKB Lubuk Buaya	1	-	-	1



No	Unit Kerja	Jumlah PPNP (orang)	Jumlah P3K (orang)	Jumlah PNS (orang)	Jumlah Total (Orang)
16.	Pelabuhan Penyeberangan Teluk Bungus	8	-	16	24
17.	Pelabuhan Penyeberangan Sikakap	1	-	2	3
18.	Pelabuhan Penyeberangan Siberut	1	-	1	2
19.	Pelabuhan Penyeberangan Tuapejat	1	-	2	3
20.	Pelabuhan Danau Maninjau	-	-	1	1
21.	Pelabuhan Danau Singkarak	-	-	1	1
<b>JUMLAH TOTAL</b>		<b>189</b>	<b>3</b>	<b>172</b>	<b>364</b>

Sumber : BPTD Kelas II Sumbar Tahun 2023



Grafik 1. Grafik Pegawai berdasarkan unit kerja

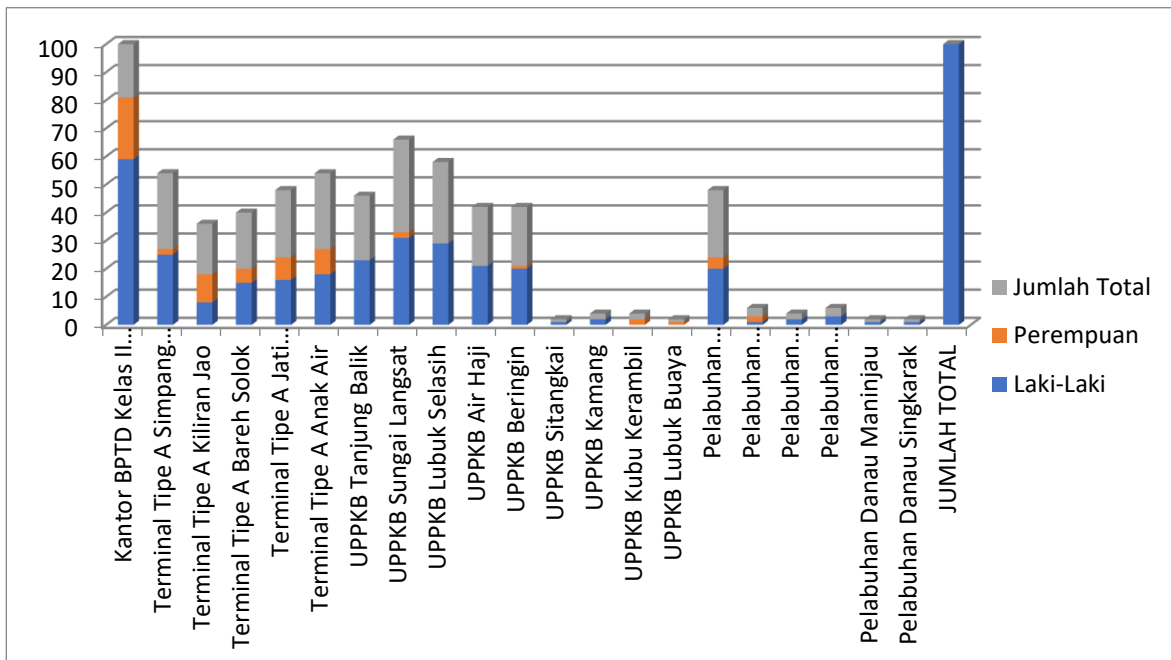


## 2. Pegawai Berdasarkan Jenis Kelamin

Tabel 2. Pegawai berdasarkan jenis kelamin

No	Unit Kerja	Jenis Kelamin		Jumlah Total
		Laki-Laki	Perempuan	
1.	Kantor BPTD Kelas II Sumbar	59	22	81
2.	Terminal Tipe A Simpang Aur	25	2	27
3.	Terminal Tipe A Kiliran Jao	8	10	18
4.	Terminal Tipe A Barih Solok	15	5	20
5.	Terminal Tipe A Jati Pariaman	16	8	24
6.	Terminal Tipe A Anak Air	18	9	27
7.	UPPKB Tanjung Balik	23	-	23
8.	UPPKB Sungai Langsung	31	2	33
9.	UPPKB Lubuk Selasih	29	-	29
10.	UPPKB Air Haji	21	-	21
11.	UPPKB Beringin	20	1	21
12.	UPPKB Sitangkai	1	-	1
13.	UPPKB Kamang	2	-	2
14.	UPPKB Kubu Kerambil	-	2	2
15.	UPPKB Lubuk Buaya	-	1	1
16.	Pelabuhan Penyeberangan Teluk Bungus	20	4	24
17.	Pelabuhan Penyeberangan Sikakap	1	2	3
18.	Pelabuhan Penyeberangan Siberut	2	-	2
19.	Pelabuhan Penyeberangan Tuapejat	3	-	3
20.	Pelabuhan Danau Maninjau	1	-	1
21.	Pelabuhan Danau Singkarak	1	-	1
JUMLAH TOTAL		296	68	364

Sumber : BPTD Kelas II Sumbar Tahun 2023



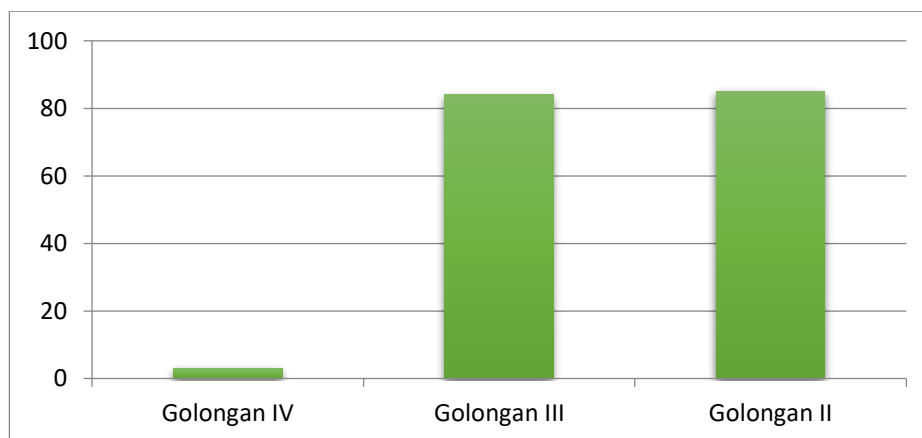
Grafik 2. Grafik Jumlah Pegawai berdasarkan Jenis Kelamin

**i. Pegawai Berdasarkan Golongan**

Tabel 3. Jumlah Pegawai berdasarkan golongan

NO	Golongan	2023
1.	Golongan IV	3
2.	Golongan III	84
3.	Golongan II	85
4.	Golongan I	-
Jumlah		172

Sumber : BPTD Kelas II Sumbar Tahun 2023



Grafik 3. Grafik Pegawai berdasarkan golongan



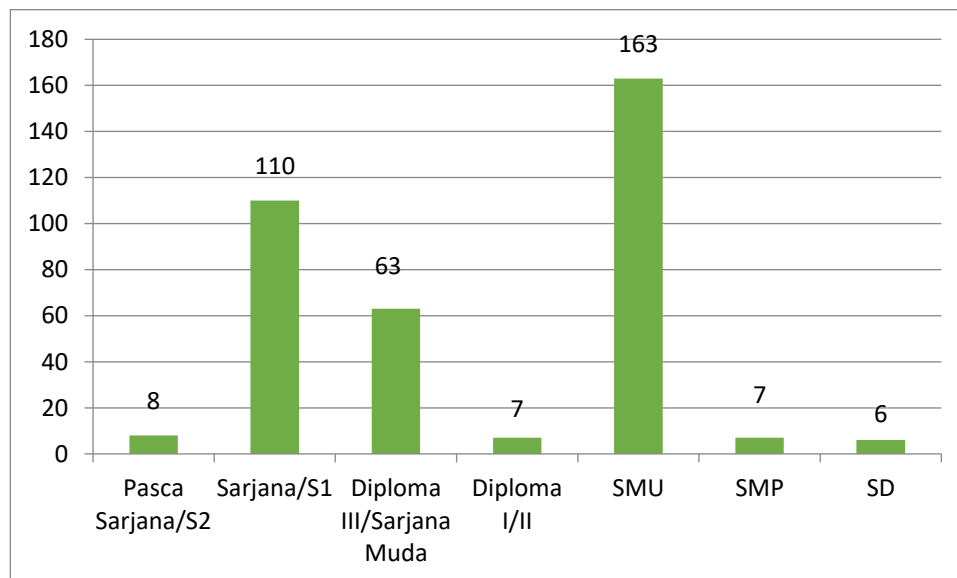
## ii. Pegawai Berdasarkan Tingkat Pendidikan

Jumlah pegawai berdasarkan Tingkat Pendidikan pada unit kerja kantor BPTD Kelas II Sumatera Barat yaitu sebagai berikut:

Tabel 4. Pegawai berdasarkan jenis Tingkat Pendidikan

NO	Pendidikan	2023
1.	Pasca Sarjana/S2	8
2.	Sarjana/S1	110
3.	Diploma III/Sarjana Muda	63
4.	Diploma I/II	7
5.	SMU	163
6.	SMP	7
7.	SD	6
	Jumlah	364

Sumber : BPTD Kelas II Sumbar Tahun 2023



Grafik 4. Grafik Pegawai berdasarkan jenis Tingkat Pendidikan

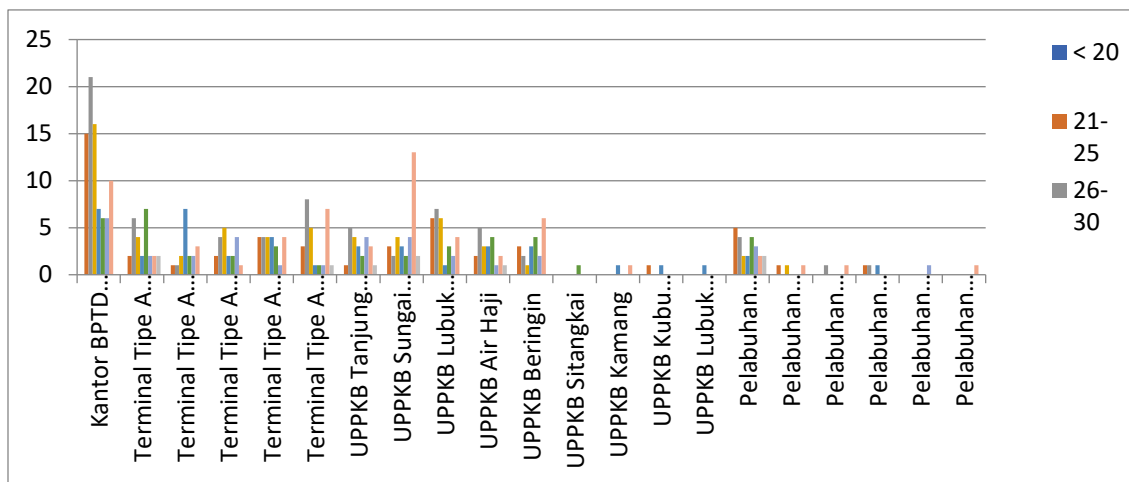
**iii. Pegawai Berdasarkan Usia**

Tabel 5. Pegawai berdasarkan usia

No	Unit Kerja	Usia (Tahun)								
		< 20	21-25	26-30	31-35	36-40	41-45	46-50	51-55	56-60
1.	Kantor BPTD Kelas II Sumbar	-	15	21	16	7	6	6	10	-
2.	Terminal Tipe A Simpang Aur	-	2	6	4	2	7	2	2	2
3.	Terminal Tipe A Kiliran Jao	-	1	1	2	7	2	2	3	-
4.	Terminal Tipe A Barih Solok	-	2	4	5	2	2	4	1	-
5.	Terminal Tipe A Jati Pariaman	-	4	4	4	4	3	1	4	-
6.	Terminal Tipe A Anak Air	-	3	8	5	1	1	1	7	1
7.	UPPKB Tanjung Balik	-	1	5	4	3	2	4	3	1
8.	UPPKB Sungai Langsung	-	3	2	4	3	2	4	13	2
9.	UPPKB Lubuk Selasih	-	6	7	6	1	3	2	4	-
10.	UPPKB Air Haji	-	2	5	3	3	4	1	2	1
11.	UPPKB Beringin	-	3	2	1	3	4	2	6	-
12.	UPPKB Sitangkai	-	-	-	-	-	1	-	-	-
13.	UPPKB Kamang	-	-	-	-	1	-	-	1	-
14.	UPPKB Kubu Kerambil	-	1	-	-	1	-	-	-	-
15.	UPPKB Lubuk Buaya	-	-	-	-	1	-	-	-	-
16.	Pelabuhan Penyeberangan Teluk Bungus	-	5	4	2	2	4	3	2	2

No	Unit Kerja	Usia (Tahun)								
		< 20	21-25	26-30	31-35	36-40	41-45	46-50	51-55	56-60
17.	Pelabuhan Penyeberangan Sikakap	-	1	-	1	-	-	-	1	-
18.	Pelabuhan Penyeberangan Siberut	-	-	1	-	-	-	-	1	-
19.	Pelabuhan Penyeberangan Tuapejat	-	1	1	-	1	-	-	-	-
20.	Pelabuhan Danau Maninjau	-	-	-	-	-	-	1	-	-
21.	Pelabuhan Danau Singkarak	-	-	-	-	-	-	-	1	-
Jumlah		-	50	71	57	42	41	33	61	9

Sumber : BPTD Kelas II Sumbar Tahun 2023



Grafik 5. Grafik Pegawai berdasarkan usia

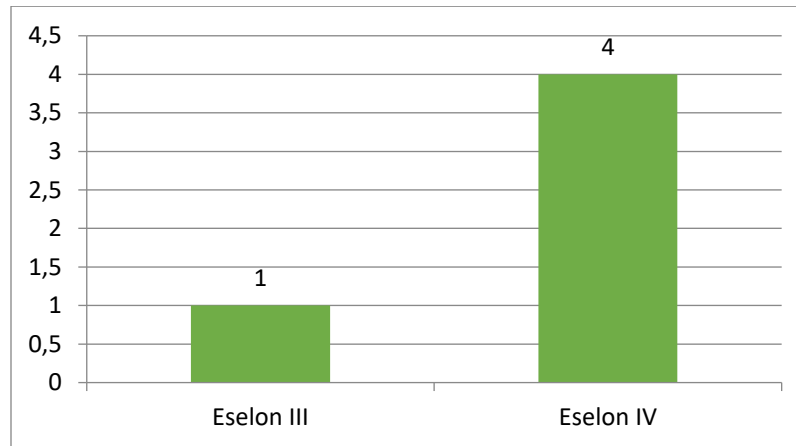
#### iv. Pegawai Berdasarkan Tingkat Jabatan

Berdasarkan Peraturan Menteri Perhubungan Nomor PM 6 Tahun 2023 tentang Organisasi dan Tata Kerja Balai Pengelola Transportasi Darat. BPTD Kelas II Sumatera Barat terdiri dari tingkatan jabatan sebagai berikut:

Tabel 6. Pegawai berdasarkan Tingkat Jabatan

No	Eselon	2023
1.	Eselon III	1
2.	Eselon IV	4
	Jumlah	5

Sumber : BPTD Kelas II Sumbar Tahun 2023



Grafik 6. Grafik Pegawai berdasarkan Tingkat Jabatan

#### v. Pegawai Berdasarkan Uraian Jabatan

##### 1. Sub Bagian Tata Usaha

Berdasarkan jumlah personil pada uraian jabatan di Sub Bagian Tata Usaha sebagai berikut:

Tabel 7. Perbandingan Kebutuhan Pegawai Sub Bagian Tata Usaha

No	Jabatan	Jumlah Pegawai Eksisting (orang)	Jumlah Pegawai Ideal (Orang)
1.	Kepala Subbag Tata Usaha	1	1
2.	Analisis Kepegawaian Penyelia	-	1
3.	Analisis Kepegawaian Pelaksana Lanjutan	-	1
4.	Analisis Kepegawaian Pelaksana	-	1

No	Jabatan	Jumlah Pegawai Eksisting (orang)	Jumlah Pegawai Ideal (Orang)
5.	Penyusun Rencana dan Pelaporan	-	1
6.	Penelaah Kehumasan dan Publikasi	-	1
7.	Pengelola Ketatausahaan	-	2
8.	Pengelola Kepegawaian	2	1
9.	Pengelola Urusan Kerumahtanggaan	2	1
10.	Pengelola Keuangan	5	6
11.	Pengelola Data dan Sistem Informasi	-	1
12.	Pengadministrasi Umum	-	1
13.	Pengatur lalin	6	-
14.	Terampil-Penguji Kendaraan Bermotor	2	-
15.	PPNPN	22	18
	<b>JUMLAH</b>	<b>40</b>	<b>36</b>

Sumber : BPTD Kelas II Sumbar Tahun 2023

Jika dilihat dari kondisi ideal yang seharusnya (36 orang), maka jumlah pegawai di Sub Bagian Tata Usaha lebih dari target ideal dengan mencapai 111%.

## 2. Seksi Sarana dan Angkutan JSDP

Berdasarkan jumlah personil pada uraian jabatan di Seksi Sarana dan Angkutan JSDP sebagai berikut :

Tabel 8. Perbandingan Kebutuhan Pegawai Seksi Sarana dan Angkutan JSDP Tahun 2023

No.	Jabatan	Jumlah Pegawai Eksisting (Orang)	Jumlah Pegawai Ideal (Orang)
1.	Kepala Seksi	1	1
2.	Pengawas, Pengujian, Pemeriksaan dan Perawatan	1	4
3.	Penyusun Bahan Perencanaan Pembangunan	-	4
4.	Petugas Kalibrasi Peralatan Pengujian Kendaraan Bermotor	-	4
5.	Pengevaluasi kinerja Prasarana LLAJ	-	3
6.	Pengadministrasi Umum	-	2
7.	Penguji Kendaraan Bermotor Pelaksana/lanjutan	3	0
8.	PPNS	1	
9.	Pengevaluasi Kinerja Prasarana LLAJ	2	
10.	Analisis Keselamatan LLAJSDP	1	
11.	Pemroses Data Angkutan	1	
12.	Penganalisa Tarif Jasa Kepelabuhanan	1	
13.	Penelaah Tarif Dan Jasa Kepelabuhanan SDP	1	
14.	Pengatur lalu Lintas	1	
15.	PPNPN	4	2
Total		17	18

Sumber: BPTD Kelas II Sumbar Tahun 2023

Saat ini Seksi Sarana dan Prasarana Transportasi Jalan memiliki 17 pegawai yang terdiri dari 13 (tiga belas) orang PNS dan 4 (empat) orang Non PNS. Selain itu dari jabatan yang sudah terisi, 2 jabatan diantaranya Pengawas, Pengujian, Pemeriksaan dan Perawatan, dan Penguji Kendaraan Bermotor Pelaksana/lanjutan serta jabatan lain diisi oleh pegawai non PNS. Jika dilihat dari kondisi ideal yang seharusnya (18

orang), maka jumlah pegawai di Seksi Sarana dan Prasarana Transportasi Jalan baru mencapai 66,67%.

### 3. Seksi Lalu Lintas dan Angkutan Jalan

Berdasarkan jumlah personil pada uraian jabatan di Seksi Lalu Lintas dan Angkutan Jalan sebagai berikut :

Tabel 9. Perbandingan Kebutuhan Pegawai Seksi Lalu Lintas JS DP dan Pengawasan Tahun 2023

No	Jabatan	Jumlah Pegawai Eksisting (orang)	Jumlah Pegawai Ideal (Orang)
1.	Kasi Lalu Lintas dan Angkutan Jalan	1	1
2.	Penelaah Manajemen dan Rekayasa Lalu Lintas Perkotaan	-	2
3.	Pemroses Data Angkutan	-	1
4.	Analisis Keselamatan LLAJS DP	2	3
5.	PPNS	1	3
6.	Pengolah Data Pengawasan	-	1
7.	Terampil-Penguji Kendaraan Bermotor	-	0
8.	Pengevaluasi Kinerja Prasarana LLAJ	2	
9.	Pengelola Administrasi Perkantoran	1	
10.	Penyusun Laporan Monitoring dan Evaluasi Keselamatan LLAJS DP	1	
11.	Petugas Kalibrasi Peralatan Pengujian Kendaraan Bermotor	1	
12.	Pengatur Lalu Lintas	1	

No	Jabatan	Jumlah Pegawai Eksisting (orang)	Jumlah Pegawai Ideal (Orang)
16.	PPNPN	4	7
	Jumlah	14	18

Sumber: BPTD Kelas II Sumbar Tahun 2023

Saat ini Seksi Lalu Lintas JSDP dan Pengawasan memiliki 14 pegawai yang terdiri dari 10 (sepuluh) orang PNS dan 4 (empat) orang Non PNS. Selain itu dari jabatan yang sudah terisi 4 jabatan diantaranya, Analis Keselamatan LLAJSDP dan PPNS serta jabatan lain oleh Non PNS. Jika dilihat dari kondisi ideal yang seharusnya (18 orang), maka jumlah pegawai di Seksi Sarana dan Prasarana Transportasi Jalan baru mencapai 94,4%.

#### 4. Seksi Prasarana JSDP

Berdasarkan jumlah personil pada uraian jabatan di Seksi Prasarana JSDP sebagai berikut :

Tabel 10. Perbandingan Kebutuhan Pegawai Seksi Prasarana JSDP, Tahun 2023

No	Jabatan	Jumlah Pegawai Eksisting (orang)	Jumlah Pegawai Ideal (Orang)
1.	Kasi Prasarana JSDP	1	1
2.	Penyusun Bahan Perencanaan Pembangunan	1	2
3.	Pengawas Pembangunan Prasarana LLASDP	-	1
4.	PPNS	-	2
5.	Pemroses Data Angkutan	1	1

No	Jabatan	Jumlah Pegawai Eksisting (orang)	Jumlah Pegawai Ideal (Orang)
6.	Penyusun Laporan Monitoring dan Evaluasi Keselamatan LLAJSDP	-	1
7.	Penganalisa Tarif Jasa Kepelabuhanan	-	1
8.	Pengawas Kinerja Operasional Pelabuhan	1	1
9.	Petugas Lalu Lintas Angkutan Dan Jasa Kepelabuhanan	-	0
10.	Penelaah Tarif Dan Jasa Kepelabuhanan SDP	-	0
11.	Penelaah Manajemen Rekayasa Lalu Lintas dan Perkotaan	1	
12.	PPNPN	4	4
	<b>JUMLAH</b>	<b>9</b>	<b>14</b>

Sumber: BPTD Kelas II Sumbar Tahun 2023

Saat ini Seksi Prasarana JSDP memiliki 9 pegawai yang terdiri dari 5 (lima) orang PNS dan 4 (empat) orang Non PNS. Selain itu dari jabatan yang sudah terisi, 3 jabatan diantaranya Penyusun Bahan Perencanaan Pembangunan, Pemroses Data Angkutan, Pengawas Kinerja Operasional Pelabuhan, serta jabatan lain oleh Non PNS. Jika dilihat dari kondisi ideal yang seharusnya (14 orang), maka jumlah pegawai di Seksi Sarana dan Prasarana Transportasi Jalan baru mencapai 42,85%.

#### 5. Satuan Pelayanan Terminal Tipe A

Telah dijelaskan sebelumnya bahwa BPTD Kelas II Sumatera Barat memiliki 5 Satuan Pelayanan Terminal Tipe A yang tersebar di wilayah Provinsi Sumatera Barat. Adapun saat ini jumlah personil yang bertugas pada kelima satpel tersebut masih kurang optimal, karena ada beberapa jabatan yang belum terisi. Berikut akan dipaparkan kondisi kelima Satuan Pelayanan tersebut.

## a. Satuan Pelayanan Terminal Tipe A Simpang Aur

Berdasarkan jumlah personil pada uraian jabatan di Satuan Pelayanan Terminal Tipe A Simpang sebagai berikut :

Tabel 11. Perbandingan Kebutuhan Personil Satuan Pelayanan Terminal Tipe A Simpang Aur

No	Jabatan	Jumlah Pegawai (orang)	Ideal (orang)
1.	Wasatpel	1	1
2.	PKB Pelaksana Lanjutan	-	4
3.	PKB Pelaksana	1	4
4.	Pengelola Administrasi Perkantoran	1	4
5.	PPNS	1	4
6.	Pengelola Teknologi Informasi	1	2
7.	Petugas K3	1	12
8.	Petugas Pencatatan, Kedatangan, Keberangkatan dan Faktor Muat	-	6
9.	Pengatur Lalu Lintas	4	6
10.	Petugas Pelayanan	-	4
11.	Teknisi Terminal	-	2
12.	PPNPN	17	
JUMLAH		27	49

Sumber: BPTD Kelas II Sumbar Tahun 2023

Saat ini personil di Satuan Pelayanan Terminal Tipe A Simpang Aur sangat kurang dari kondisi ideal. Dari 11 jabatan untuk Terminal Tipe A Simpang Aur, terdapat 4 jabatan yang belum terisi yaitu PKB Pelaksana Lanjutan, Petugas

Pencatatan, Kedatangan, Keberangkatan dan Faktor Muat, Teknisi Terminal, dan Petugas Pelayanan. Adapun jika dilihat dari beban kerja berdasarkan pola operasional terminal 24 jam, maka seharusnya setiap jabatan minimal diisi oleh 2 orang untuk setiap jabatan, kecuali korsatpel. Dengan kata lain, jika dibandingkan dengan kondisi ideal, maka jumlah pegawai di Satuan Pelayanan Terminal Tipe A Simpang Aur baru mencapai 55,10%.

b. Satuan Pelayanan Terminal Tipe A Barih Solok

Berdasarkan jumlah personil pada uraian jabatan di Satuan Pelayanan Terminal Tipe A Barih Solok sebagai berikut :

Tabel 12. Perbandingan Kebutuhan Personil Satuan Pelayanan Terminal Tipe A Barih Solok

No	Jabatan	Jumlah Pegawai (orang)	Ideal (orang)
1.	Wasatpel	1	1
2.	PKB Pelaksana Lanjutan	-	4
3.	PPNS	-	4
4.	Petugas K3	-	6
5.	Pengadministrasi umum	-	4
6.	Pengelola Teknologi Informasi	1	2
7.	Pengatur Lalu Lintas	5	8
8.	Teknisi terminal	1	2
9.	PPNPN	12	
JUMLAH		20	31

Sumber : BPTD Kelas II Sumbar Tahun 2023

Saat ini personil di Satuan Pelayanan Terminal Tipe A Barih Solok kurang ideal. Disebabkan karena dari 8 jabatan terdapat 4 jabatan di Satuan Pelayanan Terminal Tipe A yang belum terisi yaitu PKB Pelaksana Lanjutan, PPNS,

Petugas K3, Pengadministrasi Umum. Adapun jika dilihat dari beban kerja berdasarkan pola operasional terminal perhari, maka seharusnya setiap jabatan minimal diisi oleh 2 orang untuk setiap jabatan, kecuali korsatpel. Dengan kata lain, jika dilihat dari jabatan dan uraian kegiatan, maka jumlah pegawai di Satuan Pelayanan Terminal Tipe A Simpang Aur baru mencapai 64,51%.

c. Satuan Pelayanan Terminal Tipe A Jati Pariaman

Berdasarkan jumlah personil pada uraian jabatan di Satuan Pelayanan Terminal Tipe A Jati Pariaman sebagai berikut :

Tabel 13. Perbandingan Kebutuhan Personil Satuan Pelayanan Terminal Tipe A Jati Pariaman

No	Jabatan	Jumlah Pegawai (Orang)	Ideal (Orang)
1.	Wasatpel	1	1
2.	PKB Pelaksana Lanjutan	1	4
3.	PPNS	-	4
4.	Petugas K3	1	6
5.	Pengadministrasi umum	-	4
6.	Pengelola Teknologi Informasi	1	2
7.	Pengatur Lalu Lintas	5	8
8.	Teknisi terminal	-	2
9.	Pengawas Pengujian Pemeriksaan dan Perawatan	-	0
10.	PPNPN	15	
JUMLAH		24	31

*Sumber: BPTD Kelas II Sumbar Tahun 2023*

Saat ini personil di Satuan Pelayanan Terminal Tipe A Jati Pariaman kurang ideal. Disebabkan karena dari 9 jabatan terdapat 4 jabatan di Satuan Pelayanan

Terminal Tipe A Jati Pariaman yang belum terisi yaitu PPNS, Pengadministrasi umum, Teknisi terminal, Pengawas Pengujian Pemeriksaan dan Perawatan. Adapun jika dilihat dari beban kerja berdasarkan pola operasi kapal disana (24 jam/hari), maka seharusnya setiap jabatan minimal diisi oleh 2 orang untuk setiap jabatan, kecuali korsatpel. Dengan kata lain, jika dibandingkan dengan kondisi ideal, maka jumlah pegawai di Satuan Pelayanan Terminal Tipe A Jati Pariaman baru mencapai 67,74%.

d. Satuan Pelayanan Terminal Tipe A Kiliran Jao Sijunjung

Berdasarkan jumlah personil pada uraian jabatan di Satuan Pelayanan Terminal Tipe A Kiliran Jao Sijunjung sebagai berikut :

Tabel 14. Perbandingan Kebutuhan Personil Satuan Pelayanan Terminal Tipe A Kiliran Jao Sijunjung

No	Jabatan	Jumlah Pegawai (Orang)	Ideal (Orang)
1.	Wasatpel	1	1
2.	PKB Pelaksana Lanjutan	-	4
3.	PPNS	-	4
4.	Petugas K3	2	6
5.	Pengadministrasi umum	-	4
6.	Pengelola Teknologi Informasi	-	2
7.	Pengatur Lalu Lintas	-	8
8.	Teknisi terminal	2	2
9.	PPNPN	13	
JUMLAH		18	31

*Sumber: BPTD Kelas II Sumbar Tahun 2023*

Saat ini personil di Satuan Pelayanan Terminal Tipe A Kiliran Jao Sijunjung kurang dari kondisi ideal. Disebabkan karena dari 9 jabatan terdapat 4 jabatan di Satuan Pelayanan Terminal Tipe A Jati Pariaman yang belum terisi yaitu PKB Pelaksana Lanjutan, PPNS, Pengadministrasi umum, Pengelola Teknologi Informasi, dan Pengatur Lalu Lintas. Adapun jika dilihat dari beban kerja berdasarkan pola operasi kapal disana (24 jam/hari), maka seharusnya setiap jabatan minimal diisi oleh 2 orang untuk setiap jabatan, kecuali korsatpel. Dengan kata lain, jika dibandingkan dengan kondisi ideal, maka jumlah pegawaidi Satuan Pelayanan Terminal Tipe A Jati Pariaman baru mencapai 64,51 %.

#### 6. Satuan Pelayanan UPPKB

Telah dijelaskan sebelumnya bahwa BPTD Kelas II Sumatera Barat memiliki 9 Satuan Pelayanan UPPKB yang tersebar di wilayah Provinsi Sumatera Barat. Namun hanya 5 UPPKB yang beroperasi dan 4 UPPKB belum beroperasi. Adapun saat ini jumlah personil yang bertugas di kelima Satuan Pelayanan UPPKB tersebut masih kurang optimal, karena ada beberapa jabatan yang belum terisi. Berikut akan dipaparkan kondisi keempat Satuan Pelayanan tersebut.

##### a. Satuan Pelayanan UPPKB Tanjung Balik

Tabel 15. Perbandingan Kebutuhan Personil Satuan Pelayanan UPPKB Tanjung Balik

No	Jabatan	Jumlah Pegawai (Orang)	Ideal (Orang)
1.	Wasatpel	1	1
2.	PKB Pelaksana	1	4
3.	Pengelola Administrasi Perkantoran	-	4
4.	PPNS	-	4
5.	Petugas K3	-	8
6.	Petugas Pencatatan, penerimaan, penyimpanan, inventarisasi, dan pengeluaran barang	-	4

No	Jabatan	Jumlah Pegawai (Orang)	Ideal (Orang)
7.	Pengatur Lalu Lintas	2	12
8.	Teknisi UPPKB	1	4
9.	Petugas Penimbangan Kendaraan Bermotor	-	4
10.	Pengelola Teknologi Informasi	1	4
11.	PPNPN	17	
<b>JUMLAH</b>		23	49

Sumber: BPTD Kelas II Sumbar Tahun 2023

Saat ini personil di Satuan Pelayanan UPPKB Tanjung Balik masih sangat kurang dari kondisi ideal. Dari 10 jabatan untuk Satuan Pelayanan UPPKB Tanjung Balik, terdapat 5 jabatan yang belum terisi yaitu Pengelola Administrasi Perkantoran, PPNS, Petugas K3, Petugas Pencatatan, penerimaan, penyimpanan, inventarisasi, dan pengeluaran barang, dan Petugas Penimbangan Kendaraan Bermotor. Adapun jika dilihat dari beban kerja berdasarkan pola operasional UPPKB 24 jam, maka seharusnya setiap jabatan minimal diisi oleh 4 orang untuk setiap jabatan, kecuali korsatpel. Hal ini disebabkan setiap UPPKB di bagi menjadi 2 regu dan masing - masing regu terdiri dari 2 (dua) shif. Dengan kata lain, jika dibandingkan dengan kondisi ideal, maka jumlah pegawai di Satuan Pelayanan UPPKB mencapai 59,18 %.

b. Satuan Pelayanan UPPKB Sungai Langsat

Berdasarkan jumlah personil pada uraian jabatan di Satuan Pelayanan UPPKB Sungai Langsat sebagai berikut :

Tabel 16. Perbandingan Kebutuhan Personil Satpel UPPKB Sungai Langsat

No	Jabatan	Jumlah Pegawai (orang)	Ideal (orang)
1.	Wasatpel	1	1
2.	PKB Pelaksana	2	4

No	Jabatan	Jumlah Pegawai (orang)	Ideal (orang)
3.	Pengelola Administrasi Perkantoran	1	4
4.	PPNS	1	4
5.	Petugas K3	-	8
6.	Petugas Pencatatan, penerimaan, penyimpanan, inventarisasi, dan pengeluaran barang	-	4
7.	Pengatur Lalu Lintas	9	12
8.	Teknisi UPPKB	-	4
9.	Petugas Penimbangan Kendaraan Bermotor	8	4
10.	Pengelola Teknologi Informasi	1	4
11.	PPNPN	10	
JUMLAH		33	49

Sumber: BPTD Kelas II Sumbar Tahun 2023

Saat ini personil di Satuan Pelayanan UPPKB Sungai Langsung masih sangat kurang dari kondisi ideal. Dari 10 jabatan untuk Satuan Pelayanan UPPKB Sungai Langsung, terdapat 3 jabatan yang belum terisi yaitu Petugas K3, Petugas Pencatatan, penerimaan, penyimpanan, inventarisasi, dan pengeluaran barang, dan Teknisi UPPKB. Adapun jika dilihat dari beban kerja berdasarkan pola operasional UPPKB 24 jam, maka seharusnya setiap jabatan minimal diisi oleh 4 orang untuk setiap jabatan, kecuali korsatpel. Hal ini disebabkan setiap UPPKB di bagi menjadi 2 regu dan masing - masing regu terdiri dari 2 (dua) shif. Dengan kata lain, jika dibandingkan dengan kondisi ideal, maka jumlah pegawai di Satuan Pelayanan UPPKB mencapai 63,26 %.

c. Satuan Pelayanan UPPKB Lubuk Selasih

Berdasarkan jumlah personil pada uraian jabatan di Satuan Pelayanan UPPKB LubukSelasih sebagai berikut :

Tabel 17. Perbandingan Kebutuhan Personil Satuan Pelayanan UPPKB Lubuk Selasih

No	Jabatan	Jumlah Pegawai (orang)	Ideal (orang)
1.	Wasatpel	1	1
2.	PKB Pelaksana	3	4
3.	Pengelola Administrasi Perkantoran	1	4
4.	PPNS	2	4
5.	Petugas K3	-	8
6.	Petugas Pencatatan, penerimaan, penyimpanan, inventarisasi, dan pengeluaran barang	1	4
7.	Pengatur Lalu Lintas	3	12
8.	Teknisi UPPKB	-	4
9.	Petugas Penimbangan Kendaraan Bermotor	2	4
10.	Pengelola Teknologi Informasi	-	4
11.	PPNPN	16	
JUMLAH		29	49

Sumber: BPTD Kelas II Sumbar Tahun 2023

Saat ini personil di Satuan Pelayanan UPPKB Lubuk Selasih masih sangat kurang dari kondisi ideal. Dari 10 jabatan untuk Satuan Pelayanan UPPKB Lubuk Selasih, terdapat 3 jabatan yang belum terisi yaitu Petugas K3, Teknisi UPPKB, dan Pengelola Teknologi Informasi. Adapun jika dilihat dari beban kerja berdasarkan pola operasional UPPKB 24 jam, maka seharusnya setiap jabatan minimal diisi oleh 4 orang untuk setiap jabatan, kecuali korsatpel. Hal ini disebabkan setiap UPPKB di bagi menjadi 2 regu dan masing - masing regu terdiri dari 2 (dua) shif. Dengan kata lain, jika dibandingkan dengan kondisi ideal, maka jumlah pegawai di Satuan Pelayanan UPPKB mencapai 59,18 %.

d. Satuan Pelayanan UPPKB Air Haji

Berdasarkan jumlah personil pada uraian jabatan di Satuan Pelayanan UPPKB AirHaji sebagai berikut :

Tabel 18. Perbandingan Kebutuhan Personil Satuan Pelayanan UPPKB Air Haji

No	Jabatan	Jumlah Pegawai (orang)	Ideal (orang)
1.	Wasatpel	1	1
2.	PKB Pelaksana	2	4
3.	Pengelola Administrasi Perkantoran	-	4
4.	PPNS	-	4
5.	Petugas K3	-	8
6.	Petugas Pencatatan, penerimaan, penyimpanan, inventarisasi, dan pengeluaran barang	-	4
7.	Pengatur Lalu Lintas	1	12
8.	Teknisi UPPKB	-	4
9.	Petugas Penimbangan Kendaraan Bermotor	3	4
10.	Pengelola Teknologi Informasi	-	4
11.	PPNPN	14	
JUMLAH		21	49

Sumber: BPTD Kelas II Sumbar Tahun 2023

Saat ini personil di Satuan Pelayanan UPPKB Air Haji masih sangat kurang dari kondisi ideal. Dari 10 jabatan untuk Satuan Pelayanan UPPKB Air Haji, terdapat 6 jabatan yang belum terisi yaitu Pengelola Administrasi Perkantoran, PPNS, Petugas K3, Teknisi UPPKB, Petugas Pencatatan, penerimaan, penyimpanan, inventarisasi, dan pengeluaran barang, dan Pengelola Teknologi Informasi. Adapun jika dilihat dari beban kerja berdasarkan pola operasional UPPKB 24 jam, maka seharusnya setiap jabatan minimal diisi oleh 4 orang untuk setiap jabatan, kecuali korsatpel. Hal ini disebabkan setiap UPPKB di

bagi menjadi 2 regu dan masing - masing regu terdiri dari 2 (dua) shif. Dengan kata lain, jika dibandingkan dengan kondisi ideal, maka jumlah pegawai di Satuan Pelayanan UPPKB mencapai 48,97 %.

e. Satuan Pelayanan UPPKB Beringin

Berdasarkan jumlah personil pada uraian jabatan di Satuan Pelayanan UPPKB Beringin sebagai berikut :

Tabel 19. Perbandingan Kebutuhan Personil Satuan Pelayanan UPPKB Beringin

No	Jabatan	Jumlah Pegawai (orang)	Ideal (orang)
1.	Wasatpel	1	1
2.	PKB Pelaksana	1	4
3.	Pengelola Administrasi Perkantoran	1	4
4.	PPNS	-	4
5.	Petugas K3	-	8
6.	Petugas Pencatatan, penerimaan, penyimpanan, inventarisasi, dan pengeluaran barang	1	4
7.	Pengatur Lalu Lintas	4	12
8.	Teknisi UPPKB	1	4
9.	Petugas Penimbangan Kendaraan Bermotor	3	4
10.	Pengelola Teknologi Informasi	-	4
11.	PPNPN	9	
JUMLAH		21	49

Sumber: BPTD Kelas II Sumbar Tahun 2023

Saat ini personil di Satuan Pelayanan UPPKB Beringin masih sangat kurang dari kondisi ideal. Dari 10 jabatan untuk Satuan Pelayanan UPPKB Beringin, terdapat 3 jabatan yang belum terisi yaitu PPNS, Petugas K3, dan Pengelola Teknologi Informasi. Adapun jika dilihat dari beban kerja berdasarkan pola



operasional UPPKB 24 jam, maka seharusnya setiap jabatan minimal diisi oleh 4 orang untuk setiap jabatan, kecuali korsatpel. Hal ini disebabkan setiap UPPKB di bagi menjadi 2 regu dan masing - masing regu terdiri dari 2 (dua) shif. Dengan kata lain, jika dibandingkan dengan kondisi ideal, maka jumlah pegawai di Satuan Pelayanan UPPKB mencapai 48,97 %.

