

LAPORAN HARIAN GIAT OPERASIONAL BPTD

Manado, 25 Februari 2024

Selamat Pagi, salam sehat selalu.

Yth. Bapak

Dirjen Perhubungan Darat

Sesditjen Perhubungan Darat

Para Direktur di Lingkungan Ditjen Perhubungan Darat

Bersama ini dengan hormat dilaporkan Kegiatan Operasional BPTD Kelas II Sulawesi Utara tanggal 24 Februari 2024, sbb :

1. Satpel TTA Tangkoko:

- a. Melaksanakan giat rutin : kebersihan, apel, pergantian shift kerja, pengecekan fasilitas terminal;
- b. Pendataan dan rampcheck terhadap bus yg masuk terminal : Angkot/Angdes = 0 unit,
- c. penumpang = 0 orang; AKDP = 40 unit, penumpang = 598 orang, AKAP = 2 unit, penumpang = 22 orang;
- d. Menghimbau kpd pengemudi dan pembantu pengemudi bus agar memperhatikan aspek keselamatan lalu lintas;
- e. Kejadian menonjol = 0 (tidak ada kejadian yang menonjol).

2. Satpel TTA Malalayang:

- a. Melaksanakan giat rutin : kebersihan, apel, pergantian shift kerja, pengecekan fasilitas terminal;
- b. Pendataan dan rampcheck terhadap bus yg masuk terminal : Angkot/Angdes = 0 unit, penumpang = 0 orang; AKDP = 43 unit, penumpang = 165 orang, AKAP = 5 unit, penumpang = 85 orang;
- c. Menghimbau kpd pengemudi dan pembantu pengemudi bus agar memperhatikan aspek keselamatan lalu lintas;
- d. Kejadian menonjol = 0 (tidak ada kejadian yang menonjol).

3. Satpel TTA Boroko:

- a. Melaksanakan giat rutin : kebersihan, apel, pergantian shift kerja, pengecekan fasilitas terminal;
- b. Pendataan dan rampcheck terhadap bus yg masuk terminal : Angkot/Angdes = 0 unit, penumpang = 0 orang; AKDP = 0 unit, penumpang = 0 orang, AKAP = 13 unit, penumpang = 218 orang;
- c. Menghimbau kpd pengemudi dan pembantu pengemudi bus agar memperhatikan aspek keselamatan lalu lintas;
- d. Kejadian menonjol = 0 (tidak ada kejadian yang menonjol).

4. Satpel TTA Bolaang Mongondow:

- a. Melaksanakan giat rutin : kebersihan, apel, pergantian shift kerja, pengecekan fasilitas terminal;

- b. Pendataan dan rampcheck terhadap bus yg masuk terminal : Angkot/Angdes = 0 unit, penumpang = 0 orang; AKDP = 0 unit, penumpang = 0 orang, AKAP = 15 unit, penumpang = 298 orang;
- c. Menghimbau kpd pengemudi dan pembantu pengemudi bus agar memperhatikan aspek keselamatan lalu lintas;
- d. Kejadian menonjol = 0 (tidak ada kejadian yang menonjol).

5. Satpel UPPKB Inobonto:

- a. Melaksanakan giat rutin : kebersihan, apel, pergantian shift kerja, pengecekan fasilitas UPPKB;
- b. Pendataan dan rampcheck terhadap kendaraan barang yg masuk UPPKB
- c. Jumlah kendaraan yang diperiksa = 83 unit, jumlah pelanggaran : overload = 64 unit; overdimension = 0 unit; tata cara pemuatan = 0 unit; kelengkapan surat2 kendaraan = 14 Unit.
- d. Penindakan : transfer muatan = 0 unit; tilang = 0 unit; surat teguran/peringatan = 69 unit;
- e. Menghimbau kpd pengemudi dan pembantu pengemudi bus agar memperhatikan aspek keselamatan lalu lintas, tidak ODOL;
- f. Kejadian menonjol = 0 (tidak ada kejadian yang menonjol);

6. Satpel UPPKB Wangurer:

- a. Melaksanakan giat rutin : kebersihan, apel, pergantian shift kerja, pengecekan fasilitas UPPKB;
- b. Pendataan dan rampcheck terhadap kendaraan barang yg masuk UPPKB

- c. Jumlah kendaraan yang diperiksa = 174 unit, jumlah pelanggaran : overload = 0 unit; overdimension = 0 unit; tata cara pemuatan = 0 unit; kelengkapan surat2 kendaraan = 0 Unit.
- d. Penindakan : transfer muatan = 0 unit; tilang = 0 unit; putar balik = 0 unit; surat teguran/peringatan = 0 unit.
- e. Menghimbau kpd pengemudi dan pembantu pengemudi bus agar memperhatikan aspek keselamatan lalu lintas, tidak ODOL;
- f. Kejadian menonjol = 0 (tidak ada kejadian yang menonjol);

7. Satpel Pelabuhan Penyeberangan Bitung:

- a. Melaksanakan giat rutin : kebersihan, apel, pergantian shift kerja, pengecekan fasilitas pelabuhan;
- b. Pemeriksaan kapal dan muatannya sebelum diterbitkan SPB;
- c. Pemberangkatan kapal : KMP PORTLINK VIII, Jam 09.58 Wita (Lintasan Bitung - Ternate); KMP TUDE, Jam 10.12 Wita (Lintasan Bitung - Lembeh); KMP TUDE, Jam 11.53 Wita (Lintasan Bitung - Lembeh); KMP TUDE, Jam 13.10 Wita (Lintasan Bitung - Lembeh); TUDE, Jam 15.24 Wita (Lintasan Bitung - Lembeh); KMP TUDE, Jam 16.35 Wita (Lintasan Bitung - Lembeh); KMP LOKONGBANUA, Jam 18.17 Wita (Lintasan Bitung - Tagulandang);
- d. Kedatangan kapal : KMP TUDE, Jam 11.01 Wita (Lintasan Lembeh - Bitung); KMP TUDE, Jam 12.43 Wita (Lintasan Lembeh - Bitung); KMP TUDE, Jam 14.58 Wita (Lintasan Lembeh - Bitung); KMP TUDE, Jam 16.10 WITA (Lintasan Lembeh - Bitung); KMP TUDE, Jam 17.15 Wita (Lintasan Lembeh - Bitung);

- e. Data Muatan Kapal : Pnp = 278 orang; Kendaraan Gol. I = 0 unit; Kendaraan Gol. II = 30 unit; Kendaraan Gol. III = 0 unit; Kendaraan Gol. IV = 75 unit; Kendaraan Gol. V = 33 unit; Kendaraan Gol. VI = 5 unit; Kendaraan Gol. VII = 0 unit; Kendaraan Gol. VIII = 0 unit; Kendaraan Gol. IX = 1 unit;
- f. Kejadian menonjol = 0 (tidak ada kejadian yang menonjol).

8. Satpel Pelabuhan Penyeberangan Lembeh:

- a. Melaksanakan giat rutin : kebersihan, apel, pergantian shift kerja, pengecekan fasilitas pelabuhan;
- b. Pemeriksaan kapal dan muatannya sebelum diterbitkan SPB;
- c. Pemberangkatan kapal : KMP TUDE, Jam 10.51 Wita (Lintasan Lembeh - Bitung); KMP TUDE, Jam 12.32 Wita (Lintasan Lembeh - Bitung); KMP TUDE, Jam 14.48 Wita (Lintasan Lembeh - Bitung); KMP TUDE, Jam 16.00 Wita (Lintasan Lembeh - Bitung); KMP TUDE, Jam 17.05 Wita (Lintasan Lembeh - Bitung);
- d. Kedatangan kapal : KMP TUDE, Jam 10.23 Wita (Lintasan Bitung - Lembeh); KMP TUDE, Jam 12.03 Wita (Lintasana Bitung - Lembeh); KMP TUDE, Jam 13.22 Wita (Lintasan Bitung - Lembeh); KMP TUDE, Jam 15.35 Wita (Lintasan Bitung - Lembeh); KMP TUDE, Jam 16.35 Wita (Lintasan Bitung - Lembeh);
- e. Data Muatan Kapal : Pnp = 68 orang; Kendaraan Gol. I = 0 unit; Kendaraan Gol. II = 0 unit; Kendaraan Gol. III = 0 unit; Kendaraan Gol. IV = 59 unit; Kendaraan Gol. V = 8 unit; Kendaraan Gol. VI = 1 unit; Kendaraan Gol. VII = 0 unit; Kendaraan Gol. VIII = 0 unit; Kendaraan Gol. IX = 0 unit
- f. Kejadian menonjol = 0 (tidak ada kejadian yang menonjol);

9. Satpel Pelabuhan Penyeberangan Likupang:
 - a. Melaksanakan giat rutin : kebersihan, apel, pergantian shift kerja, pengecekan fasilitas pelabuhan;
 - b. Pemeriksaan kapal dan muatannya sebelum diterbitkan SPB;
 - c. Pemberangkatan kapal : NIHIL;
 - d. Kedatangan kapal : KMP. Tarusi jam 18:12 Wita (lintas Likupang-Pananaru);
 - e. Data Muatan Kapal : Pnp = 18 orang; Kendaraan Gol. II = 1 unit; Kendaraan Gol. III = 0 unit; Kendaraan Gol. IV = 6 unit; Kendaraan Gol. V = 3 unit; Kendaraan Gol. VI = 0 unit; Kendaraan Gol. VII = 0 unit; Kendaraan Gol. VIII = 0 unit; Kendaraan Gol. IX = 0 unit;
 - f. Kejadian menonjol = 0 (tidak ada kejadian yang menonjol).

10. Satpel Pelabuhan Penyeberangan Amurang:
 - a. Melaksanakan giat rutin : kebersihan, apel, pergantian shift kerja, pengecekan fasilitas pelabuhan;
 - b. Pemeriksaan kapal dan muatannya sebelum diterbitkan SPB;
 - c. Pemberangkatan kapal : NIHIL;
 - d. Kedatangan kapal : NIHIL;
 - e. Data Muatan Kapal : Pnp = 0 orang; Kendaraan Gol. I = 0 unit; Kendaraan Gol. II = 0 unit; Kendaraan Gol. III = 0 unit; Kendaraan Gol. IV = 0 unit; Kendaraan Gol. V = 0 unit; Kendaraan Gol. VI = 0 unit; Kendaraan Gol. VII = 0 unit; Kendaraan Gol. VIII = 0 unit; Kendaraan Gol. IX = 0 unit;
 - f. Kejadian menonjol = 0 (tidak ada kejadian yang menonjol);

11. Satpel Pelabuhan Penyeberangan Ulu Siau:

- a. Melaksanakan giat rutin : kebersihan, apel, pergantian shift kerja, pengecekan fasilitas pelabuhan;
- b. Pemeriksaan kapal dan muatannya sebelum diterbitkan SPB;
- c. Pemberangkatan kapal : NIHIL;
- d. Kedatangan kapal : KMP Lohoraung Jam : Wita (Lintasan Makalehi-Siau);
- e. Data Muatan Kapal : Pnp = 24 orang; Kendaraan Gol. I = 0 unit, Kendaraan Gol. II = 2 unit; Kendaraan Gol. III = 0 unit; Kendaraan Gol. IV = 2 unit; Kendaraan Gol. V = 2 unit; Kendaraan Gol. VI = 0 unit; Kendaraan Gol. IX = 0 unit
- f. Kejadian menonjol = 0 (tidak ada kejadian yang menonjol).

12. Satpel Pelabuhan Penyeberangan Pananaru:

- a. Melaksanakan giat rutin : kebersihan, apel, pergantian shift kerja, pengecekan fasilitas pelabuhan;
- b. Pemeriksaan kapal dan muatannya sebelum diterbitkan SPB;
- c. Pemberangkatan kapal : KMP Tarusi jam 01:40 WITA (lintas Pananaru-Likupang;
- d. Kedatangan kapal : KMP Tarusi jam 03:21 WITA (lintas Likupang-Pananaru);
- e. Data Muatan Kapal : Pnp = 0 orang; Kendaraan Gol. II = 1 unit; Kendaraan Gol. III = 0 unit; Kendaraan Gol. IV = 3 unit; Kendaraan Gol. V = 4unit; Kendaraan Gol. VI = 0 unit Kendaraan Gol. VII = 0 unit Kendaraan Gol. VIII = 0 unit; Kendaraan Gol. IX = 0 unit;
- f. Kejadian menonjol = 0 (tidak ada kejadian yang menonjol).

13. Satpel Pelabuhan Penyeberangan Melonguane:

- a. Melaksanakan giat rutin : kebersihan, apel, pergantian shift kerja, pengecekan fasilitas pelabuhan;
- b. Pemeriksaan kapal dan muatannya sebelum diterbitkan SPB;
- c. Pemberangkatan kapal : KMP. Marambe Jam 17.28 Wita (Lintasan Melonguane-Musi);
- d. Kedatangan kapal : KMP Marambe Jam 18.48 Wita (Lintasan Musi- Melonguane);
- e. Data Muatan Kapal : Pnp = 0 orang; Kendaraan Gol. I = 0 unit; Kendaraan Gol. II = 0 unit; Kendaraan Gol. III = 0 unit; Kendaraan Gol. IV = 0 unit; Kendaraan Gol. V = 0 unit; Kendaraan Gol. VI = 1 unit Kendaraan Gol. VII = 0 unit Kendaraan Gol. VIII = 0 unit; Kendaraan Gol. IX = 0 unit;
- f. Kejadian menonjol = 0 (tidak ada kejadian yang menonjol);

14. Dokumentasi terlampir.

Demikian yang dapat kami laporkan, mohon arahan lebih lanjut. Terima kasih.

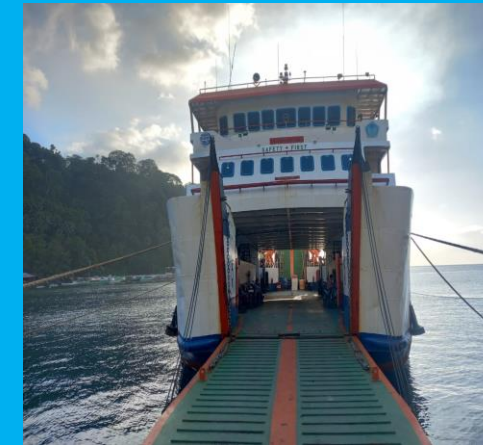
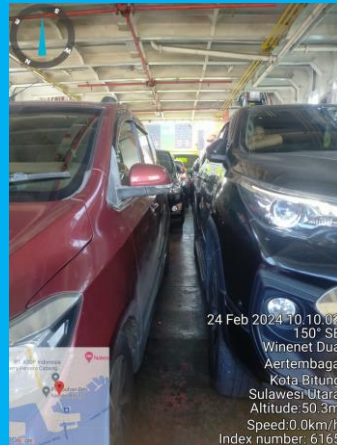


LAPORAN KEGIATAN HARIAN

Sabtu, 24 Februari 2024

SATPEL PELABUHAN PENYEBERANGAN

**Pelabuhan Penyeberangan Bitung — Pelabuhan Penyeberangan Lembeh —
Pelabuhan Penyeberangan Likupang — Pelabuhan Penyeberangan Amurang — Pelabuhan Penyeberangan Ulu Siau —
Pelabuhan Penyeberangan Pananaru — Pelabuhan Penyeberangan Melonguane**



Kegiatan diawali dengan melaksanakan Apel Pagi yang dilanjutkan dengan pengawasan operasional di lapangan, melaksanakan pengawasan tata cara bongkar muat kendaraan di dalam kapal terutama kendaraan yang di lashing, mengatur kendaraan yang berada di lapangan parkir siap muat, serta pemberian pelayanan SPB sebelum kapal berangkat.



LAPORAN KEGIATAN HARIAN

Sabtu, 24 Februari 2024

SATPEL TERMINAL TIPE A

Terminal Tipe A Tangkoko - Terminal Tipe A Boroko - Terminal Tipe A Malalayang - Terminal Tipe A Bolaang Mongondow



Kegiatan diawali dengan serah terima jaga piket lalu melaksanakan kegiatan *Ramp Check Bus AKAP* serta melakukan kegiatan *Survey Kepuasan Masyarakat (SKM)* kepada para calon penumpang.

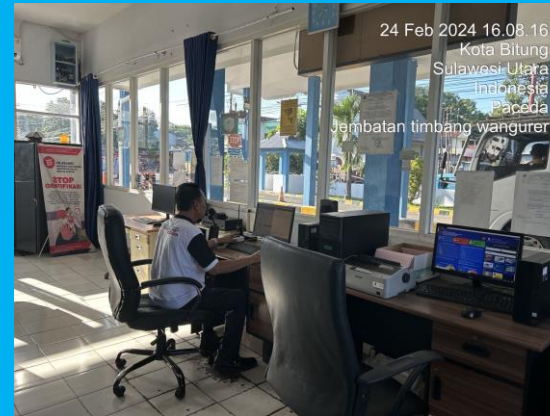


LAPORAN KEGIATAN HARIAN

Sabtu, 24 Februari 2024

SATPEL UPPKB

UPPKB Inobonto — UPPKB Wangurer



Kegiatan di mulai dengan apel pagi lalu dilanjutkan dengan melaksanakan operasional pendataan dan penimbangan setiap angkutan barang yang melintasi UPPKB dan apabila ada kendaraan yang melanggar setiap personel di UPPKB akan melakukan penindakan sesuai dengan ketentuan peraturan yang berlaku.