

LAPORAN HARIAN GIAT OPERASIONAL BPTD

Manado, 03 Februari 2024

Selamat Pagi, salam sehat selalu.

Yth. Bapak

Dirjen Perhubungan Darat

Sesditjen Perhubungan Darat

Para Direktur di Lingkungan Ditjen Perhubungan Darat

Bersama ini dengan hormat dilaporkan Kegiatan Operasional BPTD Kelas II Sulawesi Utara tanggal 02 Februari 2024, sbb :

1. Satpel TTA Tangkoko:

- a. Melaksanakan giat rutin : kebersihan, apel, pergantian shift kerja, pengecekan fasilitas terminal;
- b. Pendataan dan rampcheck terhadap bus yg masuk terminal : Angkot/Angdes = 0 unit,
- c. penumpang = 0 orang; AKDP = 38 unit, penumpang = 547 orang, AKAP = 3 unit, penumpang = 30 orang;
- d. Menghimbau kpd pengemudi dan pembantu pengemudi bus agar memperhatikan aspek keselamatan lalu lintas;
- e. Kejadian menonjol = 0 (tidak ada kejadian yang menonjol).

2. Satpel TTA Liwas/Malalayang:

- a. Melaksanakan giat rutin : kebersihan, apel, pergantian shift kerja, pengecekan fasilitas terminal;
- b. Pendataan dan rampcheck terhadap bus yg masuk terminal : Angkot/Angdes = 0 unit, penumpang = 0 orang; AKDP = 46 unit, penumpang = 137 orang, AKAP = 5 unit, penumpang = 73 orang;
- c. Menghimbau kpd pengemudi dan pembantu pengemudi bus agar memperhatikan aspek keselamatan lalu lintas;
- d. Kejadian menonjol = 0 (tidak ada kejadian yang menonjol).

3. Satpel TTA Boroko:

- a. Melaksanakan giat rutin : kebersihan, apel, pergantian shift kerja, pengecekan fasilitas terminal;
- b. Pendataan dan rampcheck terhadap bus yg masuk terminal : Angkot/Angdes = 0 unit, penumpang = 0 orang; AKDP = 0 unit, penumpang = 0 orang, AKAP = 10 unit, penumpang = 104 orang;
- c. Menghimbau kpd pengemudi dan pembantu pengemudi bus agar memperhatikan aspek keselamatan lalu lintas;
- d. Kejadian menonjol = 0 (tidak ada kejadian yang menonjol).

4. Satpel TTA Bolaang Mongondow:

- a. Melaksanakan giat rutin : kebersihan, apel, pergantian shift kerja, pengecekan fasilitas terminal;

- b. Pendataan dan rampcheck terhadap bus yg masuk terminal : Angkot/Angdes = 0 unit, penumpang = 0 orang; AKDP = 0 unit, penumpang = 0 orang, AKAP = 17 unit, penumpang = 227 orang;
- c. Menghimbau kpd pengemudi dan pembantu pengemudi bus agar memperhatikan aspek keselamatan lalu lintas;
- d. Kejadian menonjol = 0 (tidak ada kejadian yang menonjol).

5. Satpel UPPKB Inobonto:

- a. Melaksanakan giat rutin : kebersihan, apel, pergantian shift kerja, pengecekan fasilitas UPPKB;
- b. Pendataan dan rampcheck terhadap kendaraan barang yg masuk UPPKB
- c. Jumlah kendaraan yang diperiksa = 22 unit, jumlah pelanggaran : overload = 3 unit; overdimension = 0 unit; tata cara pemuatan = 0 unit; kelengkapan surat2 kendaraan = 8 Unit.
- d. Penindakan : transfer muatan = 0 unit; tilang = 0 unit; surat teguran/peringatan = 10 unit;
- e. Menghimbau kpd pengemudi dan pembantu pengemudi bus agar memperhatikan aspek keselamatan lalu lintas, tidak ODOL;
- f. Kejadian menonjol = 0 (tidak ada kejadian yang menonjol);

6. Satpel UPPKB Wangurer:

- a. Melaksanakan giat rutin : kebersihan, apel, pergantian shift kerja, pengecekan fasilitas UPPKB;
- b. Pendataan dan rampcheck terhadap kendaraan barang yg masuk UPPKB

- c. Jumlah kendaraan yang diperiksa = 172 unit, jumlah pelanggaran : overload = 0 unit; overdimension = 0 unit; tata cara pemuatan = 0 unit; kelengkapan surat2 kendaraan = 170 Unit.
- d. Penindakan : transfer muatan = 0 unit; tilang = 0 unit; putar balik = 0 unit; surat teguran/peringatan = 1 unit.
- e. Menghimbau kpd pengemudi dan pembantu pengemudi bus agar memperhatikan aspek keselamatan lalu lintas, tidak ODOL;
- f. Kejadian menonjol = 0 (tidak ada kejadian yang menonjol);

7. Satpel Pelabuhan Penyeberangan Bitung:

- a. Melaksanakan giat rutin : kebersihan, apel, pergantian shift kerja, pengecekan fasilitas pelabuhan;
- b. Pemeriksaan kapal dan muatannya sebelum diterbitkan SPB;
- c. Pemberangkatan kapal : KMP Dalente Woba Jam 09.27 Wita (Lintasan Bitung - Ternate); KMP Tude Jam 09.50 Wita (Lintasan Bitung - Lembeh); KMP Tude, Jam 12.38 Wita (Lintasan Bitung - Lembeh); KMP TUDE Jam 14.46 Wita (Lintasan Bitung - Lembeh);
- d. Kedatangan kapal : KMP TUDE, Jam 11.45 Wita (Lintasan Lembeh - Bitung); KMP TUDE, Jam 14.00 WITA (Lintasan Lembeh -Bitung); KMP TUDE, Jam 16.13 WITA, (Lintasan Lembeh - Bitung; KMP BAWAL, Jam 21.08 Wita (Lintasan Mangaran - Bitung);
- e. Data Muatan Kapal : Pnp = 143 orang; Kendaraan Gol. I = 0 unit; Kendaraan Gol. II = 5 unit; Kendaraan Gol. III = 0 unit; Kendaraan Gol. IV = 30 unit; Kendaraan

Gol. V = 39 unit; Kendaraan Gol. VI = 14 unit; Kendaraan Gol. VII = 0 unit; Kendaraan Gol. VIII = 2 unit; Kendaraan Gol. IX = 0 unit;
f. Kejadian menonjol = 0 (tidak ada kejadian yang menonjol).

8. Satpel Pelabuhan Penyeberangan Lembeh:

- a. Melaksanakan giat rutin : kebersihan, apel, pergantian shift kerja, pengecekan fasilitas pelabuhan;
- b. Pemeriksaan kapal dan muatannya sebelum diterbitkan SPB;
- c. Pemberangkatan kapal : NIHIL;
- d. Kedatangan kapal : NIHIL;
- e. Data Muatan Kapal : Pnp = 0 orang; Kendaraan Gol. I = 0 unit; Kendaraan Gol. II = 0 unit; Kendaraan Gol. III = 0 unit; Kendaraan Gol. IV = 0 unit; Kendaraan Gol. V = 0 unit; Kendaraan Gol. VI = 0 unit; Kendaraan Gol. VII = 0 unit; Kendaraan Gol. VIII = 0 unit; Kendaraan Gol. IX = 0 unit
- f. Kejadian menonjol = 0 (tidak ada kejadian yang menonjol);

9. Satpel Pelabuhan Penyeberangan Likupang:

- a. Melaksanakan giat rutin : kebersihan, apel, pergantian shift kerja, pengecekan fasilitas pelabuhan;
- b. Pemeriksaan kapal dan muatannya sebelum diterbitkan SPB;
- c. Pemberangkatan kapal : NIHIL;
- d. Kedatangan kapal : KMP Tarusi jam 18:40 WITA (lintas Pananaru-Likupang); KMP Lohoraung jam 19:35 WITA (lintas Biaro-Likupang);

- e. Data Muatan Kapal : Pnp = 85 orang; Kendaraan Gol. II = 5 unit; Kendaraan Gol. III = 0 unit; Kendaraan Gol. IV = 3 unit; Kendaraan Gol. V = 17 unit; Kendaraan Gol. VI = 0 unit; Kendaraan Gol. VII = 0 unit; Kendaraan Gol. VIII = 0 unit; Kendaraan Gol. IX = 2 unit;
- f. Kejadian menonjol = 0 (tidak ada kejadian yang menonjol).

10. Satpel Pelabuhan Penyeberangan Amurang:

- a. Melaksanakan giat rutin : kebersihan, apel, pergantian shift kerja, pengecekan fasilitas pelabuhan;
- b. Pemeriksaan kapal dan muatannya sebelum diterbitkan SPB;
- c. Pemberangkatan kapal : KMP Porodisa jam 14:20 WITA (lintas Amurang-Pananaru);
- d. Kedatangan kapal : NIHIL;
- e. Data Muatan Kapal : Pnp = 0 orang; Kendaraan Gol. I = 0 unit; Kendaraan Gol. II = 0 unit; Kendaraan Gol. III = 0 unit; Kendaraan Gol. IV = 1 unit; Kendaraan Gol. V = 2 unit; Kendaraan Gol. VI = 0 unit; Kendaraan Gol. VII = 0 unit; Kendaraan Gol. VIII = 0 unit; Kendaraan Gol. IX = 0 unit;
- f. Kejadian menonjol = 0 (tidak ada kejadian yang menonjol);

11. Satpel Pelabuhan Penyeberangan Ulu Siau:

- a. Melaksanakan giat rutin : kebersihan, apel, pergantian shift kerja, pengecekan fasilitas pelabuhan;
- b. Pemeriksaan kapal dan muatannya sebelum diterbitkan SPB;

- c. Pemberangkatan kapal : KMP Lohoraung Jam 05:37 Wita (Lintasan Siau-Makalehi); KMP Lokongbanua Jam 16:24 Wita (Lintasan Siau-Toade buhias);
- d. Kedatangan kapal : NIHIL;
- e. Data Muatan Kapal : Pnp = 79 orang; Kendaraan Gol. I = 0 unit, Kendaraan Gol. II = 7 unit; Kendaraan Gol. III = 0 unit; Kendaraan Gol. IV = 5 unit; Kendaraan Gol. V = 12 unit; Kendaraan Gol. VI = 0 unit; Kendaraan Gol. IX = 0 unit
- f. Kejadian menonjol = 0 (tidak ada kejadian yang menonjol).

12. Satpel Pelabuhan Penyeberangan Pananaru:

- a. Melaksanakan giat rutin : kebersihan, apel, pergantian shift kerja, pengecekan fasilitas pelabuhan;
- b. Pemeriksaan kapal dan muatannya sebelum diterbitkan SPB;
- c. Pemberangkatan kapal : KMP Tarusi jam 04:26 WITA (lintas Pananaru-Likupang);
- d. Kedatangan kapal : KMP Tarusi jam 01:39 WITA (lintas Likupang-Pananaru);
- e. Data Muatan Kapal : Pnp = 0 orang; Kendaraan Gol. II = 1 unit; Kendaraan Gol. III = 0 unit; Kendaraan Gol. IV = 2 unit; Kendaraan Gol. V = 12 unit; Kendaraan Gol. VI = 1 unit Kendaraan Gol. VII = 0 unit Kendaraan Gol. VIII = 0 unit; Kendaraan Gol. IX = 2 unit;
- f. Kejadian menonjol = 0 (tidak ada kejadian yang menonjol).

13. Satpel Pelabuhan Penyeberangan Melonguane:

- a. Melaksanakan giat rutin : kebersihan, apel, pergantian shift kerja, pengecekan fasilitas pelabuhan;

- b. Pemeriksaan kapal dan muatannya sebelum diterbitkan SPB;
- c. Pemberangkatan kapal : NIHIL;
- d. Kedatangan kapal : NIHIL;
- e. Data Muatan Kapal : Pnp = 0 orang; Kendaraan Gol. I = 0 unit; Kendaraan Gol. II = 0 unit; Kendaraan Gol. III = 0 unit; Kendaraan Gol. IV = 0 unit; Kendaraan Gol. V = 0 unit; Kendaraan Gol. VI = 0 unit Kendaraan Gol. VII = 0 unit Kendaraan Gol. VIII = 0 unit; Kendaraan Gol. IX = 0 unit;
- f. Kejadian menonjol = 0 (tidak ada kejadian yang menonjol);

14. Dokumentasi terlampir.

Demikian yang dapat kami laporkan, mohon arahan lebih lanjut. Terima kasih.

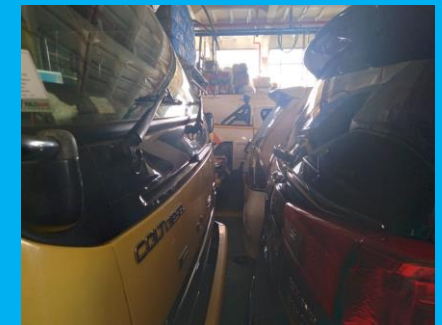


LAPORAN KEGIATAN HARIAN

Jumat, 02 Februari 2024

SATPEL PELABUHAN PENYEBERANGAN

Pelabuhan Penyeberangan Bitung — Pelabuhan Penyeberangan Lembeh —
Pelabuhan Penyeberangan Likupang — Pelabuhan Penyeberangan Amurang — Pelabuhan Penyeberangan Ulu Siau —
Pelabuhan Penyeberangan Pananaru — Pelabuhan Penyeberangan Melonguane



Kegiatan diawali dengan melaksanakan Apel Pagi yang dilanjutkan dengan pengawasan operasional di lapangan, melaksanakan pengawasan tata cara bongkar muat kendaraan di dalam kapal terutama kendaraan yang di lashing, mengatur kendaraan yang berada di lapangan parkir siap muat, serta pemberian pelayanan SPB sebelum kapal berangkat.



LAPORAN KEGIATAN HARIAN

Jumat, 02 Februari 2024

SATPEL TERMINAL TIPE A

Terminal Tipe A Tangkoko - Terminal Tipe A Boroko - Terminal Tipe A Malayayang - Terminal Tipe A Bolaang Mongondow



Kegiatan diawali dengan serah terima jaga piket lalu melaksanakan kegiatan *Ramp Check Bus AKAP* serta melakukan kegiatan *Survey Kepuasan Masyarakat (SKM)* kepada para calon penumpang.

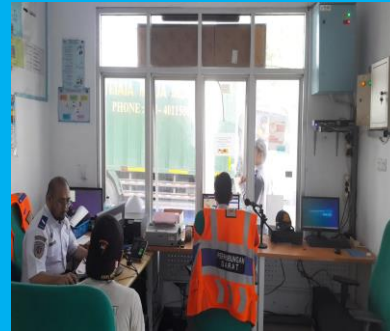


LAPORAN KEGIATAN HARIAN

Jumat, 02 Februari 2024

SATPEL UPPKB

UPPKB Inobonto — UPPKB Wangurer



Kegiatan di mulai dengan apel pagi lalu dilanjutkan dengan melaksanakan operasional pendataan dan penimbangan setiap angkutan barang yang melintasi UPPKB dan apabila ada kendaraan yang melanggar setiap personel di UPPKB akan melakukan penindakan sesuai dengan ketentuan peraturan yang berlaku.