



## KEMENTERIAN PERHUBUNGAN



# LAPORAN SEMENTARA ANALISA DAN EVALUASI ANGKUTAN LEBARAN TAHUN 2011 (1432 H) PADA H-7 S.D H+6

---

**KEMENTERIAN PERHUBUNGAN**  
JL. MEDAN MERDEKA BARAT NO. 8 JAKARTA 10110  
Tel : +6221-3506121, 3506122, 3506124  
Fax : +6221-3506122, 3506124, 3506127, 3506129

**LAPORAN SEMENTARA ANALISA DAN EVALUASI**  
**REALISASI DATA PENUMPANG ANGKUTAN LEBARAN TAHUN 2011 (1432 H)**  
**PERIODE ARUS MUDIK DAN ARUS BALIK ( H-7 S.D H+6 )**

**I. UMUM**

Realisasi jumlah pemudik yang menggunakan moda transportasi (darat, kereta api, laut dan udara) berdasarkan pemantauan pada Periode H-7 hingga H+6 Angkutan Lebaran 2011 sejumlah **13.652.835** pemudik yang menggunakan sarana angkutan umum, yaitu mengalami **peningkatan 2,58%** dibanding tahun 2010 pada periode yang sama.

**Tabel 1a : Realisasi Penumpang Umum Pada Angkutan Lebaran Tahun 2010 & 2011  
( Periode H-7 s.d H+6 )**

NO	MODA	JUMLAH PEMUDIK		%
		2010	2011	
<b>A. Angkutan Umum</b>				
1	Moda Darat			
	a. Angkutan Jalan	5,164,862	5,246,400	1.58
	b. Angkutan Penyeberangan	2,941,779	3,038,309	3.28
2	Moda Kereta Api	2,253,123	1,746,488	-22.49
3	Moda Laut	560,531	849,901	51.62
4	Moda Udara	2,389,659	2,771,737	15.99
<b>Total H-7 s.d H+6</b>		<b>13,309,954</b>	<b>13,652,835</b>	<b>2.58</b>

*Sumber : Posko Angkutan Lebaran 2011*

Adapun realiasi jumlah pemudik yang menggunakan sarana angkutan pribadi berupa Sepeda Motor dan Mobil Pribadi berdasarkan pantauan di 6 (enam) titik yaitu di Ciasem, Sadang, Merak, Ciamis, Cianjur dan Tanjung Pura pada periode H-7 s.d H+6 tanggal 23 Agustus 2011 hingga 6 September 2011, adalah sebagai berikut :

- Pengguna Sepeda Motor mengalami **kenaikan** sebesar **5,03%** yaitu dari **2.157.517** kendaraan pada tahun 2010 menjadi **2.266.125** pada tahun 2011;
- Pengguna Mobil Pribadi mengalami **kenaikan** sebesar **1,83%** dari **1.414.516** kendaraan pada tahun 2010 menjadi **1.440.387** kendaraan pada tahun 2011.

Untuk lebih detail mengenai realisasi angkutan pribadi pada masa Angkutan Lebaran Tahun 2011 (1432 H) periode H-7 s.d H+6 adalah sebagaimana Tabel 1b dibawah ini :

Tabel 1b : Realisasi Angkutan Pribadi pada Angkutan Lebaran Tahun 2010 & 2011  
( Periode H-7 s.d. H+6 )

KLASIFIKASI	PERIODE HARI	SEPEDA MOTOR		%	MOBIL PRIBADI		%
		2010	2011		2010	2011	
ARUS MUDIK	H-7	58,437	61,617	5.44	36,702	40,567	10.53
	H-6	92,777	79,701	-14.09	58,853	51,550	-12.41
	H-5	136,456	120,296	-11.84	82,240	74,269	-9.69
	H-4	121,464	179,473	47.76	73,103	108,376	48.25
	H-3	184,167	<b>228,667</b>	24.16	106,343	<b>111,028</b>	4.41
	H-2	268,925	220,765	-17.91	106,343	103,028	-3.12
	H-1	152,071	120,615	-20.69	98,922	70,797	-28.43
<b>TOTAL ARUS MUDIK</b>		<b>1,014,297</b>	<b>1,011,134</b>	<b>-0.31</b>	<b>562,506</b>	<b>559,615</b>	<b>-0.51</b>
ARUS LEBARAN	H1	116,370	71,342	-38.69	89,439	59,536	-33.43
	H2	126,155	112,496	-10.83	100,100	81,993	-18.09
<b>TOTAL ARUS LEBARAN</b>		<b>242,525</b>	<b>183,838</b>	<b>-24.20</b>	<b>189,539</b>	<b>141,529</b>	<b>-25.33</b>
ARUS BALIK	H+1	153,790	162,186	5.46	101,535	131,092	29.11
	H+2	155,200	157,126	1.24	138,999	115,376	-17.00
	H+3	172,689	166,592	-3.53	108,224	123,361	13.99
	H+4	143,697	<b>288,166</b>	100.54	97,861	<b>152,066</b>	55.39
	H+5	149,213	173,886	16.54	114,090	114,830	0.65
	H+6	126,106	123,197	-2.31	101,762	102,518	0.74
<b>TOTAL ARUS BALIK</b>		<b>900,695</b>	<b>1,071,153</b>	<b>18.93</b>	<b>662,471</b>	<b>739,243</b>	<b>11.59</b>
<b>TOTAL H-7 s.d H+6</b>		<b>2,157,517</b>	<b>2,266,125</b>	<b>5.03</b>	<b>1,414,516</b>	<b>1,440,387</b>	<b>1.83</b>

Sumber : Posko Angkutan Lebaran 2011

#### A. Penumpang Moda Angkutan Jalan

Penumpang moda angkutan jalan pada Angkutan Lebaran Tahun 2011 (1432 H) pada pantauan H-7 hingga H+6, mengalami **peningkatan** sebesar **1,58%** jika dibandingkan dengan periode yang sama pada tahun 2010 yaitu dari **5.164.862** penumpang menjadi **5.246.400** penumpang (Tabel 2).

Tabel 2  
Realisasi Penumpang Moda Angkutan Jalan  
Di 12 Provinsi pada 43 Terminal Utama/Bantuan

MASA LEBARAN	PERIODE HARI	JUMLAH BUS		%	JUMLAH PENUMPANG		%
		2010	2011		2010	2011	
ARUS MUDIK	H-7	14,275	14,696	2.95	217,399	214,904	-1.15
	H-6	15,217	15,899	4.48	268,022	252,288	-5.87
	H-5	17,827	16,962	-4.85	315,536	307,233	-2.63
	H-4	17,949	18,465	2.87	316,437	371,839	17.51
	H-3	18,974	19,241	1.41	408,483	464,718	13.77
	H-2	19,075	<b>20,285</b>	6.34	454,473	<b>478,678</b>	5.33
	H-1	16,977	16,493	-2.85	342,456	306,250	-10.57
<b>TOTAL MUDIK</b>		<b>120,294</b>	<b>122,041</b>	<b>1.45</b>	<b>2,322,806</b>	<b>2,395,910</b>	<b>3.15</b>
LEBARAN	H1	13,467	12,319	-8.52	279,305	208,973	-25.18
	H2	15,698	14,020	-10.69	395,088	302,244	-23.50
<b>TOTAL LEBARAN</b>		<b>29,165</b>	<b>26,339</b>	<b>-9.69</b>	<b>674,393</b>	<b>511,217</b>	<b>-24.20</b>

MASA LEBARAN	PERIODE HARI	JUMLAH BUS		%	JUMLAH PENUMPANG		%
		2010	2011		2010	2011	
ARUS BALIK	H+1	16,630	15,866	-4.59	353,987	389,336	9.99
	H+2	18,276	17,533	-4.07	384,651	416,791	8.36
	H+3	17,083	<b>17,865</b>	4.58	404,234	429,392	6.22
	H+4	18,345	17,856	-2.67	372,136	<b>437,125</b>	17.46
	H+5	16,760	17,323	3.36	349,580	369,151	5.60
	H+6	14,666	16,339	11.41	303,075	297,478	-1.85
<b>TOTAL ARUS BALIK</b>		<b>101,760</b>	<b>102,782</b>	<b>1.00</b>	<b>2,167,663</b>	<b>2,339,273</b>	<b>7.92</b>
<b>TOTAL H-7 s.d H+6</b>		<b>251,219</b>	<b>251,162</b>	<b>-0.02</b>	<b>5,164,862</b>	<b>5,246,400</b>	<b>1.58</b>

Sumber : Posko Angkutan Lebaran 2011

#### B. Penumpang Moda Angkutan Penyeberangan

Penumpang moda angkutan penyeberangan berdasarkan data dari H-7 s.d. H+6 pada 7 Lintas Penyeberangan, diketahui bahwa Jumlah penumpang mengalami **peningkatan** sebesar **3,28%** jika dibandingkan dengan periode yang sama tahun sebelumnya pada Tahun 2010 yaitu dari **2.941.779** penumpang menjadi **3.038309** penumpang pada Tahun 2011.

**Tabel 3**  
**Realisasi Penumpang Moda Angkutan Penyeberangan di 7 Lintas Penyeberangan**

KLASIFIKASI	PERIODE HARI	JUMLAH PENUMPANG		%
		2010	2011	
ARUS MUDIK	H-7	125,329	130,512	4.14
	H-6	174,983	161,504	-7.70
	H-5	210,880	217,717	3.24
	H-4	186,176	268,169	44.04
	H-3	230,851	<b>291,703</b>	26.36
	H-2	305,677	252,368	-17.44
	H-1	227,667	128,985	-43.34
<b>TOTAL MUDIK</b>		<b>1,461,563</b>	<b>1,450,958</b>	<b>-0.73</b>
LEBARAN	H1	126,259	95,372	-24.46
	H2	138,527	144,195	4.09
<b>TOTAL LEBARAN</b>		<b>264,786</b>	<b>239,567</b>	<b>-9.52</b>
ARUS BALIK	H+1	173,912	175,689	1.02
	H+2	213,433	224,331	5.11
	H+3	215,559	264,713	22.80
	H+4	222,421	<b>271,085</b>	21.88
	H+5	194,052	221,952	14.38
	H+6	196,053	190,014	-3.08
<b>TOTAL ARUS BALIK</b>		<b>1,215,430</b>	<b>1,347,784</b>	<b>10.89</b>
<b>TOTAL H-7 s.d H+6</b>		<b>2,941,779</b>	<b>3,038,309</b>	<b>3.28</b>

Sumber : Posko Angkutan Lebaran 2011

Selain realisasi keberangkatan Jumlah penumpang, juga dilakukan pemantauan terhadap realisasi jumlah Kendaraan Roda Dua (R2) dan Kendaraan Roda Empat (R4) pada moda angkutan penyeberangan selama periode Angkutan Lebaran Tahun 2011 (1432 H), yaitu dari periode H-7 hingga H+6 yang dapat dilihat pada Tabel 4 dan 5.

Berdasarkan data hasil pemantauan, diketahui bahwa jumlah Kendaraan Roda 2 moda angkutan penyeberangan mengalami **peningkatan** sebesar **9,06%** untuk Kendaraan Roda Dua (R2) yaitu dari **347.308** kendaraan menjadi **378.775** kendaraan.

Sedangkan untuk Kendaraan Roda 4/Lebih juga mengalami **peningkatan** sebesar **8.05%** jika dibandingkan periode yang sama Tahun 2010 yaitu **297.208** menjadi **321.133** pada tahun 2011.

**Tabel 4**  
**Realisasi Kendaraan Roda 2 Moda Angkutan Penyeberangan**

KLASIFIKASI	PERIODE HARI	JUMLAH R-2		%
		2010	2011	
ARUS MUDIK	H-7	11,617	13,360	15.00
	H-6	17,992	19,350	7.55
	H-5	23,032	25,709	11.62
	H-4	21,706	<b>37,699</b>	73.68
	H-3	27,045	41,318	52.78
	H-2	41,755	33,805	-19.04
	H-1	25,380	16,393	-35.41
<b>TOTAL MUDIK</b>		<b>168,527</b>	<b>187,634</b>	<b>11.34</b>
LEBARAN	H1	16,222	12,305	-24.15
	H2	18,916	20,127	6.40
<b>TOTAL LEBARAN</b>		<b>35,138</b>	<b>32,432</b>	<b>-7.70</b>
ARUS BALIK	H+1	22,048	21,755	-1.33
	H+2	28,939	23,010	-20.49
	H+3	25,406	31,774	25.06
	H+4	24,908	<b>37,481</b>	50.48
	H+5	21,235	25,313	19.20
	H+6	21,107	19,376	-8.20
<b>TOTAL ARUS BALIK</b>		<b>143,643</b>	<b>158,709</b>	<b>10.49</b>
<b>TOTAL H-7 s.d H+6</b>		<b>347,308</b>	<b>378,775</b>	<b>9.06</b>

Sumber : Posko Angkutan Lebaran 2011

**Tabel 5**  
**Realisasi Kendaraan Roda 4 / Lebih Moda Angkutan Penyeberangan**

KLASIFIKASI	PERIODE HARI	JUMLAH R-4 / LEBIH		%
		2010	2011	
ARUS MUDIK	H-7	17,003	19,279	13.39
	H-6	20,089	21,029	4.68
	H-5	21,169	24,515	15.81
	H-4	19,008	26,782	40.90
	H-3	22,731	<b>27,401</b>	20.54
	H-2	24,998	24,865	-0.53
	H-1	18,504	12,874	-30.43
<b>TOTAL MUDIK</b>		<b>143,502</b>	<b>156,745</b>	<b>9.23</b>
LEBARAN	H1	13,728	11,402	-16.94
	H2	13,339	15,151	13.58
<b>TOTAL LEBARAN</b>		<b>27,067</b>	<b>26,553</b>	<b>-1.90</b>
ARUS BALIK	H+1	16,594	17,084	2.95
	H+2	20,829	21,962	5.44
	H+3	21,857	<b>27,202</b>	24.45
	H+4	22,755	24,977	9.76
	H+5	21,848	23,557	7.82
	H+6	22,756	23,053	1.31
<b>TOTAL ARUS BALIK</b>		<b>126,639</b>	<b>137,835</b>	<b>8.84</b>
<b>TOTAL H-7 s.d H+6</b>		<b>297,208</b>	<b>321,133</b>	<b>8.05</b>

Sumber : Posko Angkutan Lebaran 2011

**C. Penumpang Moda Angkutan Kereta Api**

Penumpang moda angkutan kereta api yang dihimpun pada 9 Daop di Pulau Jawa dan 2 Divre (Sumatera Utara dan Sumatera Selatan) pada periode H-7 s.d H+6 terdata dengan jumlah total **1.746.488** penumpang atau mengalami **penurunan** sebesar **22,49%** jika dibandingkan dengan periode yang sama di tahun sebelumnya pada tahun 2010 yaitu **2.253.123** penumpang.

**Tabel 6**  
**Realisasi Penumpang Moda Angkutan Kereta Api di 9 Daop (Pulau Jawa) dan 2 Divre**

KLASIFIKASI	PERIODE HARI	JUMLAH PENUMPANG		%
		2010	2011	
ARUS MUDIK	H-7	99,481	73,404	-26.21
	H-6	113,733	94,178	-17.19
	H-5	110,582	106,283	-3.89
	H-4	126,273	108,196	-14.32
	H-3	134,016	112,729	-15.88
	H-2	153,000	<b>114,882</b>	-24.91
	H-1	119,447	99,509	-16.69
<b>TOTAL MUDIK</b>		<b>856,532</b>	<b>709,181</b>	<b>-17.20</b>



KLASIFIKASI	PERIODE HARI	JUMLAH PENUMPANG		%
		2010	2011	
LEBARAN	H1	127,779	89,203	-30.19
	H2	175,927	112,689	-35.95
<b>TOTAL LEBARAN</b>		<b>303,706</b>	<b>201,892</b>	<b>-33.52</b>
ARUS BALIK	H+1	190,648	143,756	-24.60
	H+2	203,441	<b>146,363</b>	-28.06
	H+3	188,719	144,544	-23.41
	H+4	181,622	141,709	-21.98
	H+5	161,115	133,813	-16.95
	H+6	167,340	125,230	-25.16
<b>TOTAL LEBARAN</b>		<b>1,092,885</b>	<b>835,415</b>	<b>-23.56</b>
<b>Total H-7 s.d H+6</b>		<b>2,253,123</b>	<b>1,746,488</b>	<b>-22.49</b>

Sumber : Posko Angkutan Lebaran 2011

#### D. Penumpang Moda Angkutan Laut

Penumpang moda angkutan laut pada periode H-7 s.d H+6 terdapat dengan jumlah total **849.901** penumpang atau mengalami **peningkatan** sebesar **51,62%** dari total penumpang pada tahun 2010 yang mencapai **560.531** yang terpantau pada 52 pelabuhan yang ada di seluruh wilayah Indonesia.

**Tabel 7**  
**Realisasi Penumpang Moda Angkutan Laut di 52 Pelabuhan**

KLASIFIKASI	PERIODE HARI	JUMLAH PENUMPANG		%
		2010	2011	
ARUS MUDIK	H-7	38,573	54,471	41.22
	H-6	43,353	67,656	56.06
	H-5	46,913	51,911	10.65
	H-4	47,826	73,459	53.60
	H-3	40,383	61,726	52.85
	H-2	47,801	<b>83,370</b>	74.41
	H-1	35,435	49,815	40.58
<b>TOTAL ARUS MUDIK</b>		<b>300,284</b>	<b>442,408</b>	<b>47.33</b>
ARUS LEBARAN	H1	13,520	23,840	76.33
	H2	27,800	36,980	33.02
<b>TOTAL ARUS LEBARAN</b>		<b>41,320</b>	<b>60,820</b>	<b>47.19</b>
ARUS BALIK	H+1	19,091	68,382	258.19
	H+2	40,326	71,654	77.69
	H+3	39,421	<b>72,799</b>	84.67
	H+4	41,982	57,418	36.77
	H+5	40,323	46,938	16.41
	H+6	37,784	29,482	-21.97
<b>TOTAL ARUS BALIK</b>		<b>218,927</b>	<b>346,673</b>	<b>58.35</b>
<b>TOTAL H-7 s.d H+6</b>		<b>560,531</b>	<b>849,901</b>	<b>51.62</b>

Sumber : Posko Angkutan Lebaran 2011

**Catatan:** Untuk data H+6 Tahun 2011 merupakan data sementara.

#### E. Penumpang Moda Angkutan Udara

Total Penumpang moda angkutan udara selama periode H-7 s/d H+6 mengalami **peningkatan** sebesar **15,99 %** jika dibandingkan dengan periode yang sama tahun sebelumnya pada tahun 2010 dari **2.389.659** penumpang menjadi **2.771.737** penumpang pada tahun 2011.

**Tabel 8**  
**Realisasi Penumpang Moda Angkutan Udara di 24 Bandara penerbangan Domestik**  
**4 Bandara Penerbangan Internasional**

KLASIFIKASI	PERIODE HARI	JUMLAH PENUMPANG		%
		2010	2011	
ARUS MUDIK	H-7	136,211	173,075	27.06
	H-6	142,609	182,349	27.87
	H-5	153,900	191,239	24.26
	H-4	139,371	195,394	40.20
	H-3	165,327	<b>209,330</b>	26.62
	H-2	185,056	203,832	10.15
	H-1	168,748	174,227	3.25
<b>TOTAL ARUS MUDIK</b>		<b>1,091,222</b>	<b>1,329,446</b>	<b>21.83</b>
ARUS LEBARAN	H1	148,681	155,178	4.37
	H2	142,262	161,181	13.30
<b>TOTAL ARUS LEBARAN</b>		<b>290,943</b>	<b>316,359</b>	<b>8.74</b>
ARUS BALIK	H+1	150,206	166,435	10.80
	H+2	167,333	175,052	4.61
	H+3	167,439	194,676	16.27
	H+4	170,719	<b>207,465</b>	21.52
	H+5	177,779	196,298	10.42
	H+6	174,018	186,006	6.89
<b>TOTAL ARUS BALIK</b>		<b>1,007,494</b>	<b>1,125,932</b>	<b>11.76</b>
<b>TOTAL H-7 s.d H+6</b>		<b>2,389,659</b>	<b>2,771,737</b>	<b>15.99</b>

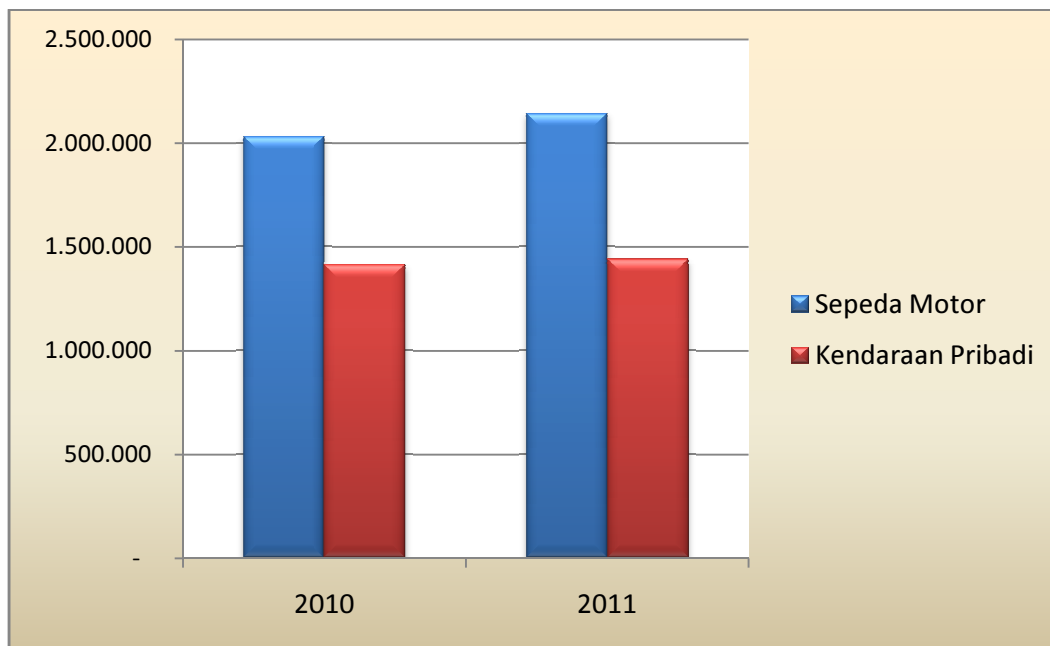
Sumber : Posko Angkutan Lebaran 2011

#### F. Data Volume Arus Lalu Lintas

Berdasarkan data yang diperoleh dari 6 titik lokasi pemantauan, diketahui bahwa volume lalu lintas untuk **sepeda motor** mengalami **peningkatan** sebesar **5,03%** (dari **2.157.517** kendaraan menjadi **2.266.125** kendaraan) dan mobil pribadi **naik 1,83%** dari **1.414.516** kendaraan menjadi **1.440.387** kendaraan) selama pemantauan Angkutan Lebaran 2011 dari H-7 s.d. H+6.

Untuk lebih jelasnya adalah sebagaimana Grafik dan Tabel dibawah ini.





**Gambar 1**  
Perbandingan Volume Lalu Lintas Roda-2 dan Kendaraan Pribadi pada H-7 s.d. H+6 Angkutan Lebaran 2011/1432 H

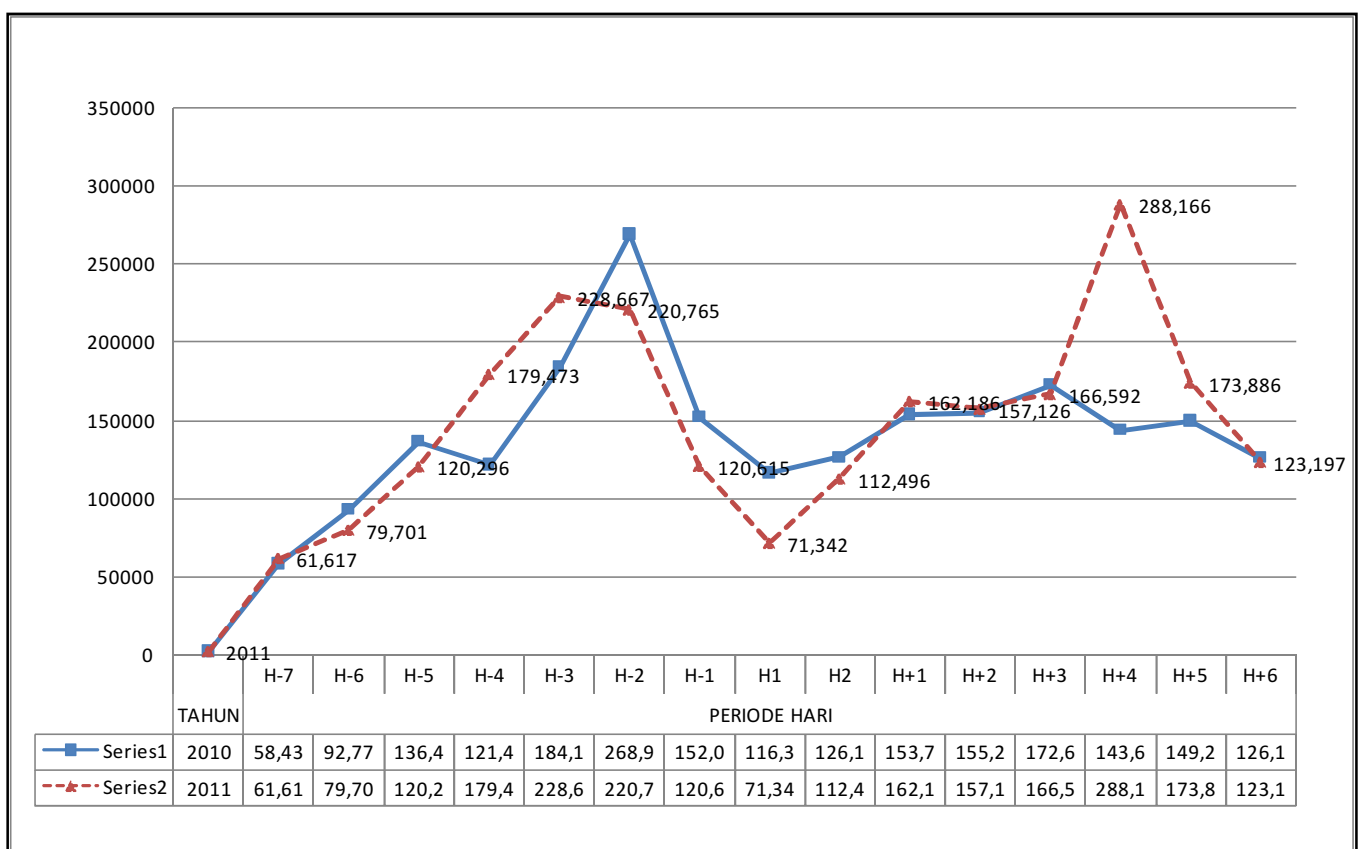
**Tabel 9**  
Total Sepeda Motor dan Mobil Pribadi di 6 Titik Pemantauan Dari H-7 S.D H+6 Periode Angkutan Lebaran 2011/1432 H

KLASIFIKASI	PERIODE HARI	SEPEDA MOTOR		%	MOBIL PRIBADI		%
		2010	2011		2010	2011	
ARUS MUDIK	H-7	58,437	61,617	5.44	36,702	40,567	10.53
	H-6	92,777	79,701	-14.09	58,853	51,550	-12.41
	H-5	136,456	120,296	-11.84	82,240	74,269	-9.69
	H-4	121,464	179,473	47.76	73,103	108,376	48.25
	H-3	184,167	<b>228,667</b>	24.16	106,343	<b>111,028</b>	4.41
	H-2	268,925	220,765	-17.91	106,343	103,028	-3.12
	H-1	152,071	120,615	-20.69	98,922	70,797	-28.43
<b>TOTAL ARUS MUDIK</b>		<b>1,014,297</b>	<b>1,011,134</b>	<b>-0.31</b>	<b>562,506</b>	<b>559,615</b>	<b>-0.51</b>
ARUS LEBARAN	H1	116,370	71,342	-38.69	89,439	59,536	-33.43
	H2	126,155	112,496	-10.83	100,100	81,993	-18.09
<b>TOTAL ARUS LEBARAN</b>		<b>242,525</b>	<b>183,838</b>	<b>-24.20</b>	<b>189,539</b>	<b>141,529</b>	<b>-25.33</b>
ARUS BALIK	H+1	153,790	162,186	5.46	101,535	131,092	29.11
	H+2	155,200	157,126	1.24	138,999	115,376	-17.00
	H+3	172,689	166,592	-3.53	108,224	123,361	13.99
	H+4	143,697	<b>288,166</b>	100.54	97,861	<b>152,066</b>	55.39
	H+5	149,213	173,886	16.54	114,090	114,830	0.65
	H+6	126,106	123,197	-2.31	101,762	102,518	0.74
<b>TOTAL ARUS BALIK</b>		<b>900,695</b>	<b>1,071,153</b>	<b>18.93</b>	<b>662,471</b>	<b>739,243</b>	<b>11.59</b>
<b>TOTAL H-7 s.d H+6</b>		<b>2,157,517</b>	<b>2,266,125</b>	<b>5.03</b>	<b>1,414,516</b>	<b>1,440,387</b>	<b>1.83</b>

Sumber : Posko Angkutan Lebaran, 2011

Berdasarkan grafik perbandingan volume lalu lintas Sepeda Motor (gambar 2) dan Mobil Pribadi (gambar 3) pada H-7 (23 Agustus 2011) sampai dengan H+6 (6 September 2011) terpantau bahwa puncak arus mudik angkutan Lebaran 2011/ 1432 H terjadi pada H-3 (28 Agustus 2011) yaitu sebanyak **228,667 Sepeda Motor** dan **111,028 Mobil Pribadi**. Berdasarkan titik pemantauan, puncak arus mudik lalu lintas Sepeda Motor dan Mobil Pribadi terjadi di titik pemantauan **Ciasem** (gambar 4 dan 5).

Sedangkan untuk arus balik terjadi peningkatan arus lalu lintas pada H+4 (4 September 2011) yaitu sebanyak **288,166 Sepeda Motor** dan **152,066 Mobil Pribadi**. Berdasarkan titik pemantauan, puncak arus balik lalu lintas Sepeda Motor dan Mobil Pribadi terjadi di titik pemantauan **Ciasem** (gambar 4 dan 5).



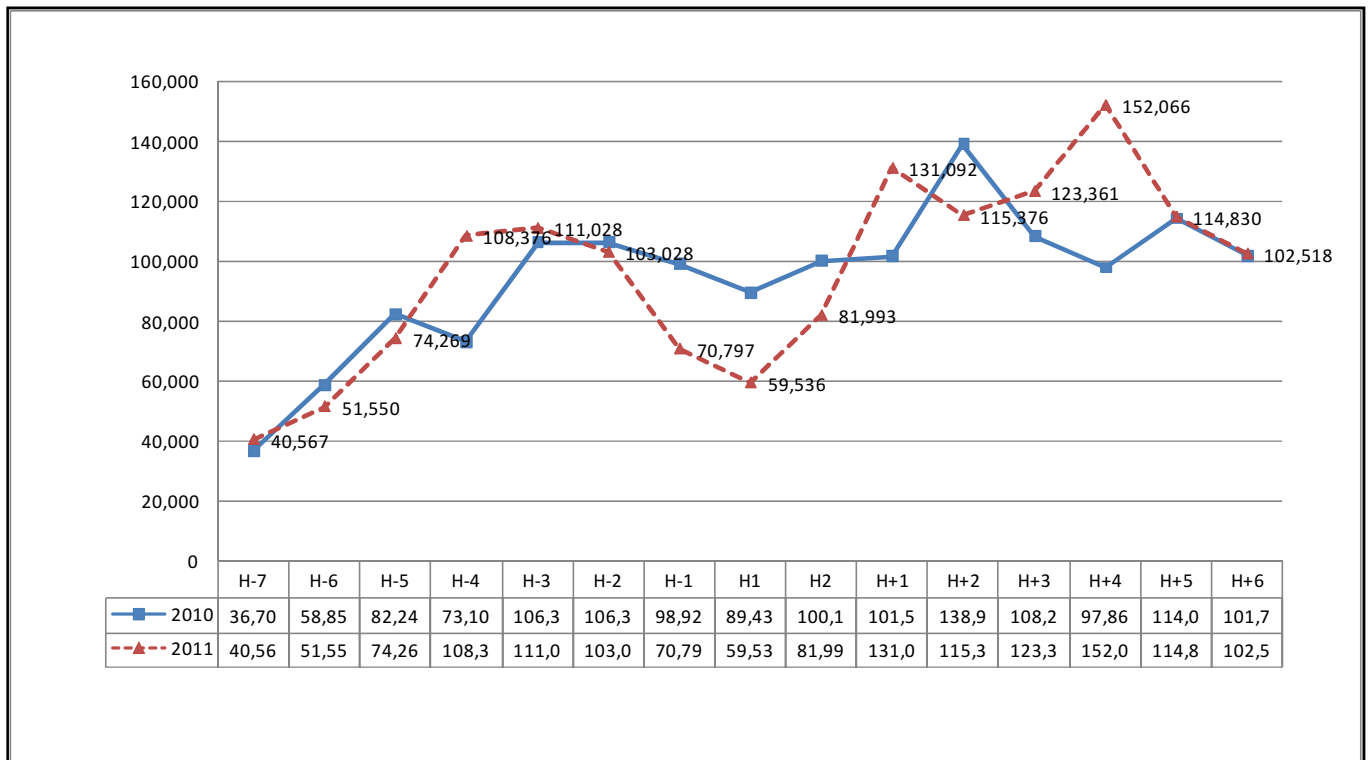
**Gambar 2**  
**Perbandingan Volume Lalu Lintas Sepeda Motor pada H-7 s.d. H+6**  
**Angkutan Lebaran 2011/1432 H**

Sebagaimana gambar 2 diatas, **fluktuasi pengguna Sepeda Motor** mulai meningkat dan lebih tinggi jumlahnya dibanding Tahun 2010 yaitu pada H-4 (26 Agustus 2011) dan H-3 (27 Agustus 2011) yang merupakan Puncak Arus mudik pada Tahun 2011, sedangkan pada hari lainnya masih lebih rendah.

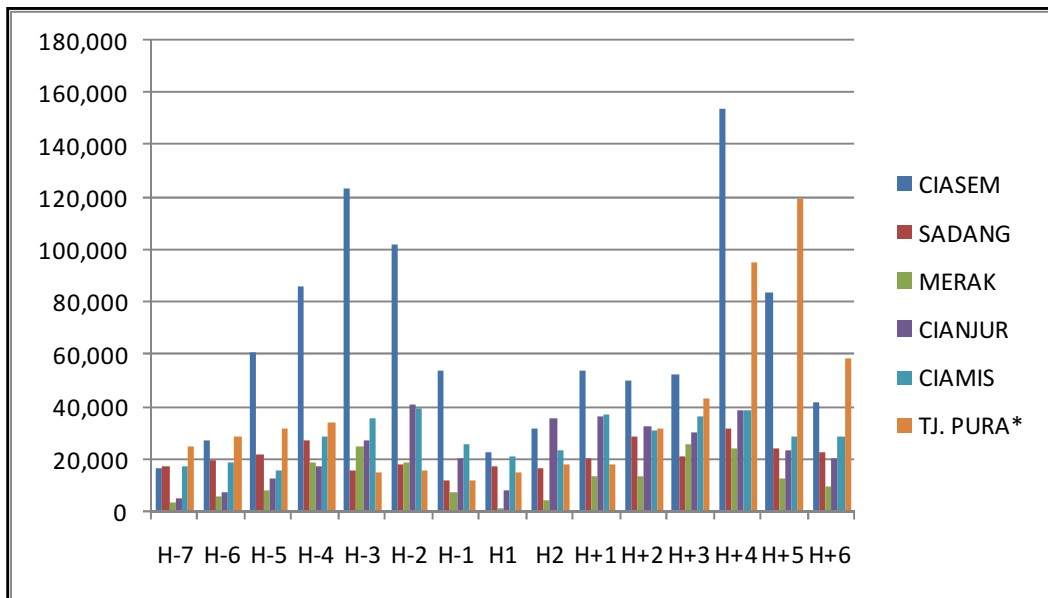
**Fluktuasi pengguna sepeda motor untuk arus balik mulai meningkat dan lebih tinggi jumlahnya dibanding Tahun 2010 yaitu pada H+4 (5 September 2011).**

Sedangkan berdasarkan gambar 3 dibawah ini, dapat diketahui bahwa **fluktuasi pengguna Mobil Pribadi** mulai **meningkat** dan lebih tinggi jumlahnya dibanding Tahun 2010 yaitu pada H-4 (26 Agustus 2011) dan H-3 (27 Agustus 2011) yang merupakan Puncak Arus mudik pada Tahun 2011, sedangkan pada hari lainnya masih lebih rendah.

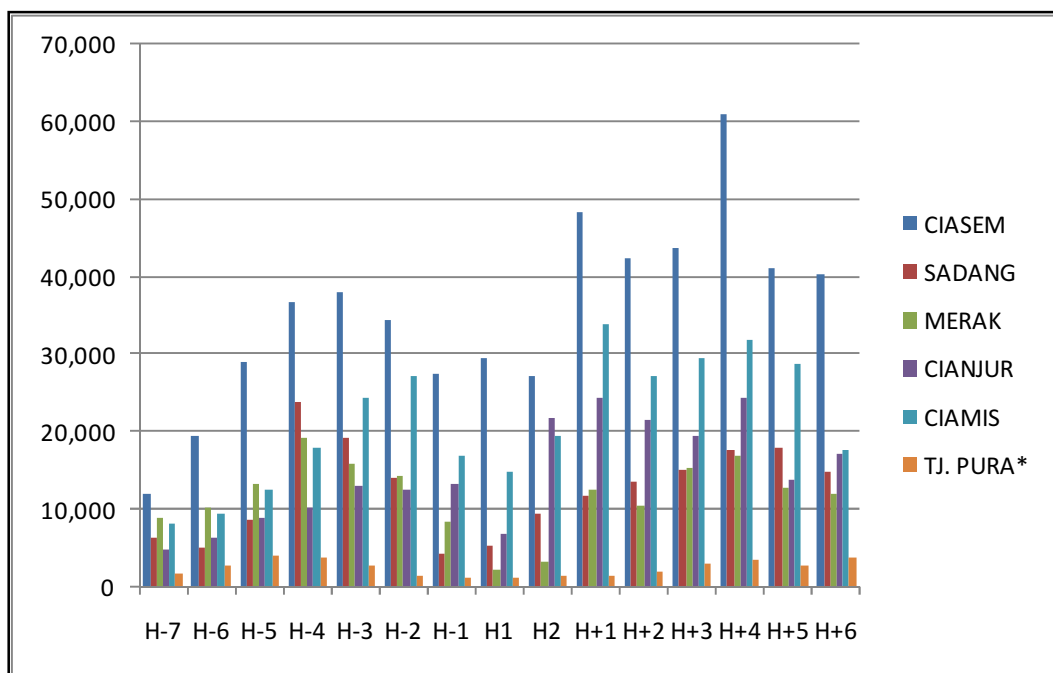
**Fluktuasi pengguna Mobil Pribadi untuk arus balik mulai meningkat dan lebih tinggi jumlahnya dibanding Tahun 2010 yaitu pada H+4 (5 September 2011).**



**Gambar 3**  
**Perbandingan Volume Lalu Lintas Mobil Pribadi pada H-7 s.d. H+6**  
**Angkutan Lebaran 2011/1432 H**



**Gambar 4**  
**Perbandingan Volume Lalu Lintas Sepeda Motor di 6 Titik Pemantauan dari H-7 s.d. H+5**  
**Angkutan Lebaran 2011/1432 H**



**Gambar 5**  
**Perbandingan Volume Lalu Lintas Mobil Pribadi di 6 Titik Pemantauan dari H-7 s.d. H+5**  
**Angkutan Lebaran 2011/1432 H**

### G. Mudik Gratis

Selama Angkutan Lebaran Periode 2011 telah dilaksanakan program mudik gratis dengan total kendaraan **1.838 bus** dengan total jumlah penumpang sebesar **90.766 orang** dan **1.609 sepeda motor yang diangkut truk**. Selain itu juga dilaksanakan program **mudik gratis dengan menggunakan Kapal Laut** yang mengangkut sebanyak **300 sepeda motor** dan **700 penumpang**.

## H. Pemantauan Tarif Angkutan Jalan

Dari hasil pemantauan tarif angkutan jalan pada 19 (Sembilan belas) terminal selama Angkutan Lebaran Tahun 2011, dari total **167 kendaraan yang diperiksa** terdapat **23 kendaraan (65%)** yang terindikasi melanggar tarif angkutan jalan pada pelayanan Bus Ekonomi. Kondisi ini terjadi **penurunan** dibandingkan dengan tahun 2010 dari **132 kendaraan yang diperiksa, 86 kendaraan (14%) terindikasi melakukan pelanggaran tarif.** (Klarifikasi terhadap pelanggaran tarif akan dilakukan 1 bulan mendatang).

## I. Pemantauan GPS

Untuk mengetahui kondisi arus lalu lintas pada jalur mudik, dapat dilihat melalui fasilitas GPS yang terpasang pada Bus Angkutan AKAP dan Pemadu Moda. Selanjutnya data hasil pemantauan tersebut dibandingkan dengan data hasil pemantauan tahun sebelumnya, dengan data sebagaimana tabel di bawah ini.

**Tabel 10**  
**Pemantauan GPS Pada H-7 s.d H+6 Angkutan Lebaran 2011/1432 H**

LINTASAN PEMANTAUAN	PERIODE	KECEPATAN RATA-RATA PER LINTASAN														KECEPATAN RATA-RATA ARUS MUDIK	KECEPATAN RATA-RATA ARUS LEBARAN	KECEPATAN RATA-RATA ARUS BALIK	
		WAKTU	H-7	H-6	H-5	H-4	H-3	H-2	H-1	H1	H2	H+1	H+2	H+3	H+4				H+5
1 TOL JAKARTA - MERAK	2010	65.1	55.6	64.7	52.6	52.0	65.5	65.3	75.4	66.0	60.9	59.1	55.8	71.0	74.0	64.9	<b>62.0</b>	<b>70.7</b>	<b>64.3</b>
	2011	44.7	54.4	62.6	66.5	64.2	55.7	62.8	82.3	82.3	64.3	78.9	65.5	68.1	64.9	66.5	<b>58.7</b>	<b>82.3</b>	<b>68.0</b>
2 TOL DALAM KOTA	2010	67.7	66.4	61.1	48.3	51.0	53.6	64.5	72.4	69.8	75.5	67.4	65.8	66.5	60.5	73.4	<b>58.9</b>	<b>71.1</b>	<b>68.2</b>
	2011	65.1	57.6	50.3	60.0	77.4	74.6	84.1	83.9	83.9	71.1	74.6	72.2	70.2	71.0	71.0	<b>67.0</b>	<b>83.9</b>	<b>71.7</b>
3 TOL JAKARTA - CIKAMPEK	2010	55.1	64.6	62.4	57.8	58.8	53.2	74.1	76.5	84.3	76.8	71.3	75.0	70.8	73.0	74.5	<b>60.9</b>	<b>80.4</b>	<b>73.6</b>
	2011	66.8	68.1	62.9	55.6	63.3	70.1	84.4	84.0	84.0	68.5	88.1	65.0	68.0	73.0	60.0	<b>67.3</b>	<b>84.0</b>	<b>70.4</b>
4 TOL CIPULARANG	2010	67.7	76.9	80.5	74.3	65.3	66.9	74.3	73.7	75.6	83.3	76.6	77.0	76.5	80.7	83.5	<b>72.3</b>	<b>74.7</b>	<b>79.6</b>
	2011	82.0	83.4	82.5	70.9	72.2	78.6	87.3	87.8	87.8	82.0	87.0	71.5	77.7	85.5	76.9	<b>79.6</b>	<b>87.8</b>	<b>80.1</b>
5 CIKAMPEK - PAMANUKAN	2010	55.1	54.1	48.6	46.4	40.6	26.9	37.9	63.0	62.0	63.5	45.3	36.5	50.2	33.7	51.1	<b>44.2</b>	<b>62.5</b>	<b>46.7</b>
	2011	51.7	56.9	50.0	45.7	25.4	37.2	60.4	67.5	67.5	45.9	52.8	42.3	40.5	33.8	45.4	<b>46.8</b>	<b>67.5</b>	<b>43.4</b>
6 PAMANUKAN - CIREBON	2010	53.0	55.5	54.8	52.5	51.3	30.2	45.4	58.6	60.3	61.8	52.9	35.0	50.0	44.0	53.6	<b>49.0</b>	<b>59.5</b>	<b>49.6</b>
	2011	52.0	62.4	53.5	37.6	36.3	45.6	62.4	65.6	65.6	52.1	59.1	48.1	45.8	43.7	46.3	<b>50.0</b>	<b>65.6</b>	<b>49.2</b>
7 BANDUNG - TASIKMALAYA (NAGREK)	2010	41.1	41.0	37.4	43.8	32.3	26.0	27.5	21.8	30.5	36.2	28.4	33.1	34.9	35.9	35.7	<b>35.6</b>	<b>26.2</b>	<b>34.0</b>
	2011	36.7	39.3	41.8	30.9	24.0	30.3	43.2	41.2	41.2	34.7	41.9	28.8	32.3	36.4	38.3	<b>35.2</b>	<b>41.2</b>	<b>35.4</b>
8 CIREBON - TEGAL (PANTURA)	2010	51.8	54.0	52.5	52.7	44.8	40.9	45.6	56.6	40.0	48.1	46.4	34.6	42.8	50.5	49.0	<b>48.9</b>	<b>48.3</b>	<b>45.2</b>
	2011	49.8	53.6	53.7	41.3	33.5	31.5	56.7	60.5	60.5	52.2	46.8	43.3	44.0	33.5	55.0	<b>45.7</b>	<b>60.5</b>	<b>45.8</b>
9 TEGAL - SEMARANG	2010	42.8	48.0	43.6	50.3	42.6	39.5	50.8	57.5	51.4	54.3	39.7	40.3	38.4	45.8	44.3	<b>45.4</b>	<b>54.5</b>	<b>43.8</b>
	2011	47.7	53.7	47.6	41.1	46.6	40.0	60.2	49.2	49.2	49.0	55.0	41.6	39.3	47.0	45.7	<b>48.1</b>	<b>49.2</b>	<b>46.3</b>
10 TEGAL - PURWOKERTO	2010	47.3	44.3	36.6	39.3	41.2	38.0	29.1	48.3	25.0	34.2	35.4	26.8	29.8	31.9	37.4	<b>39.4</b>	<b>36.7</b>	<b>32.6</b>
	2011	42.6	44.5	38.3	38.5	31.8	37.8	46.8	40.9	40.9	38.9	37.5	30.3	30.7	36.3	38.6	<b>40.0</b>	<b>40.9</b>	<b>35.4</b>

Sumber : Tim Monitoring GPS, 2011

Berdasarkan data kecepatan rata-rata hasil pantauan GPS pada **10 (sepuluh) Lintasan Rawan Macet**, menunjukkan bahwa secara umum terjadi **peningkatan** kecepatan rata-rata diseluruh lintasan dibandingkan dengan tahun 2010.

a. **Kecepatan Rata-rata Arus Mudik**

Kecepatan **Tertinggi** : **Lintasan Tol Cipularang** dengan kecepatan rata-rata mencapai **79.6 km/jam**.

Kecepatan **Terendah**: **Lintasan Bandung - Tasikmalaya** dengan kecepatan rata-rata mencapai **35.2 km/jam**.

b. **Kecepatan Rata-rata Arus Lebaran**

Kecepatan **Tertinggi** : **Lintasan Tol Cipularang** dengan kecepatan rata-rata mencapai **87.8 km/jam**.

Kecepatan **Terendah**: **Lintasan Bandung - Tasikmalaya** dengan kecepatan rata-rata mencapai **26.2 km/jam**.

c. **Kecepatan Rata-rata Arus Balik**

Kecepatan **Tertinggi** : **Lintasan Tol Cipularang** dengan kecepatan rata-rata mencapai **80,1 km/jam**.

Kecepatan **Terendah**: **Lintasan Tegal - Purwokerto** dan **lintasan Bandung – Tasikmalaya** dengan kecepatan rata-rata mencapai **34,4 km/jam**.

J. **Data Kecelakaan Lalu Lintas**

Tabel 11  
Tabulasi Kecelakaan Lalu lintas Angkutan Lebaran 2011/1432 H.

Hari	Tanggal	Jumlah Kasus		Meninggal		Luka Berat		Luka Ringan	
		2010	2011	2010	2011	2010	2011	2010	2011
H-7	23-08-11	297	409	53	61	76	92	145	249
H-6	24-08-11	248	289	39	48	75	83	132	166
H-5	25-08-11	240	426	65	58	86	92	154	231
H-4	26-08-11	265	326	75	44	95	103	148	225
H-3	27-08-11	264	350	67	59	88	93	136	263
H-2	28-08-11	309	417	64	75	93	101	163	251
H-1	29-08-11	220	318	62	55	75	91	133	249
H1	30-08-11	172	238	38	33	57	74	126	230
H2	31-08-11	186	225	64	57	65	82	171	163
H+1	01-09-11	181	262	48	59	60	89	133	190
H+2	02-09-11	211	270	58	38	75	90	133	198
H+3	03-09-11	243	288	53	46	84	78	164	235
H+4	04-09-11	174	188	41	28	47	61	156	175
H+5	05-09-11	246	253	45	49	86	71	180	189
H+6	06-09-11	193	247	43	35	55	67	102	224
<b>Total</b>		<b>2811</b>	<b>4065</b>	<b>722</b>	<b>668</b>	<b>971</b>	<b>1135</b>	<b>1863</b>	<b>2874</b>

Sumber : POLRI, 2011

Berdasarkan data Tabel diatas dapat dilihat bahwa jumlah kasus kecelakaan di jalan dari H-7 s.d H+6 sebanyak **4.065 kejadian** dengan korban **meninggal** sebanyak **668 orang**, korban **luka berat** sebanyak **1.135 orang** dan korban **luka ringan** sebanyak **2.874 orang**.

#### K. Perbandingan Realisasi Dengan Prediksi

**Tabel 12**  
**Perbandingan Realisasi Penumpang menggunakan Angkutan Umum**

Moda	JUMLAH PENUMPANG			%Growth Prediksi (dev ± 2-5%)	Perbandingan Realisasi dengan Prediksi (%)
	2010 (1431 H)	Realisasi 2011 (1432 H) (H- 7 s.d. H+6)	Prediksi 2011 (1432 H) (H- 7 s.d. H+7)		
ANGKUTAN DARAT	8,106,641	8,284,709	9,030,098	11.39	91.75
a. Angkutan Jalan	5,164,862	5,246,400	5,665,497	9.69	92.60
b. Angkutan SDP	2,941,779	3,038,309	3,364,601	14.37	90.30
ANGKUTAN KERETA	2,253,123	1,746,488	2,917,598	29.49	59.86
ANGKUTAN LAUT	560,531	849,901	1,050,721	87.45	80.89
ANGKUTAN UDARA	2,389,659	2,771,737	2,480,526	3.80	111.74
<b>Jumlah</b>	<b>13,309,954</b>	<b>13,652,835</b>	<b>15,478,943</b>	<b>16.30</b>	<b>88.20</b>

Sumber : Posko Angkutan Lebaran, 2011

Berdasarkan data Tabel diatas dapat dilihat bahwa **realisasi jumlah penumpang** yang menggunakan angkutan umum **sampai dengan H+6** adalah sebesar **88,20%** dibanding keseluruhan prediksi dari masa Angkutan Lebaran Tahun 2011.

**Tabel 13**  
**Perbandingan Realisasi Penumpang menggunakan Angkutan Pribadi**

Moda	JUMLAH KENDARAAN			%Growth Prediksi (dev ± 2-5%)	Perbandingan Realisasi dengan Prediksi (%)
	2010 (1431 H)	Realisasi 2011 (H- 7 s.d. H+6)	Prediksi 2011 (H- 7 s.d. H+7)		
MOBIL PRIBADI	1,540,481	1,440,387	1,634,142	6.08	88.14
SEPEDA MOTOR	2,302,246	2,142,928	2,473,073	7.42	86.65

Sumber : Posko Angkutan Lebaran, 2011

Berdasarkan data Tabel diatas dapat dilihat bahwa realisasi penggunaan kendaraan jenis angkutan pribadi sampai dengan H+6 untuk **Mobil Pribadi** adalah **88.14%**, sedangkan pengguna **Sepeda Motor** sebesar **86.65%** dibanding keseluruhan prediksi dari masa Angkutan Lebaran Tahun 2011 (1432 H).